



PRÉFÈTE DE LA SARTHE

Préfecture de la Sarthe
Direction des Relations avec les Collectivités Locales
Bureau de l'Utilité Publique

Direction Régionale de l'Environnement, de
l'Aménagement et du Logement
Unité Départementale de la Sarthe

ARRETE n° DIRCOL 2016-0228 du 4 juillet 2016

Objet : Installations classées pour la protection de l'environnement

Arrêté préfectoral d'autorisation délivré à la SARL GOODMAN FRANCE pour l'exploitation des installations situées ZAC du Monné à ALLONNES

La Préfète de la Sarthe
Chevalier de la légion d'honneur
Officier de l'Ordre National du Mérite

Vu le code de l'environnement et notamment son titre 1^{er} du livre V ;

Vu l'annexe à l'article R.511-9 du code de l'environnement constituant la nomenclature des installations classées pour la protection de l'environnement ;

Vu la demande présentée le 4 août 2015, complétée le 20 octobre 2015, par la SARL GOODMAN FRANCE, dont le siège social est situé 62 rue de la Chaussée d'Antin à Paris (75009), en vue d'obtenir l'autorisation d'exploiter un entrepôt couvert de matières combustibles d'une capacité maximale de 671 000 m³ situé ZAC du Monné sur le territoire de la commune d'Allonnes ;

Vu le dossier déposé à l'appui de sa demande ;

Vu le dossier de demande de permis de construire déposé le 30 juillet 2015 en mairie d'Allonnes en vue d'obtenir l'autorisation de construire un entrepôt couvert de matières combustibles d'une capacité maximale de 671 000 m³ sur le territoire de la commune d'Allonnes en ZAC du Monné ;

Vu l'arrêté préfectoral n° DIRCOL-2016-0087 du 12 février 2016 portant sur des espèces et les habitats d'espèces soumis au titre 1^{er} du livre IV du code de l'environnement autorisant, à titre dérogatoire, la destruction, la perturbation intentionnelle, la capture d'espèces animales protégées et la destruction, l'altération, la dégradation de leurs aires de repos ou sites de reproduction et la destruction et l'enlèvement d'une espèce végétale protégée dans le cadre de la construction et l'exploitation d'un entrepôt couvert de matières combustibles d'une capacité maximale de 671 000 m³ sur le territoire de la commune d'Allonnes en ZAC du Monné ;

Vu la décision en date du 21 décembre 2015 du président du tribunal administratif de Nantes portant désignation du commissaire-enquêteur ;

Vu l'avis de l'autorité environnementale en date du 12 janvier 2016 ;

Vu l'arrêté préfectoral en date du 25 janvier 2016 ordonnant l'organisation d'une enquête publique unique pour une durée de 31 jours du 15 février 2016 au 16 mars 2016 inclus sur le territoire des communes d'Allonnes, Spay, Etival-lès-Le-Mans, Le Mans et Arnage ;

Vu l'accomplissement des formalités d'affichage réalisé dans ces communes de l'avis au public ;

Vu la publication en date des 28 janvier et 16 février 2016 de cet avis dans deux journaux locaux ;

Vu l'accomplissement des formalités de publication sur le site internet de la préfecture ;

Vu les avis émis par les conseils municipaux des communes consultées ;

Vu les avis exprimés par les différents services et organismes consultés en application des articles R.512-19 à R.-512-24 du code de l'environnement ;

Vu le registre d'enquête et l'avis du commissaire enquêteur ;

Vu le rapport et les propositions en date du 27 avril 2016 de l'inspection des installations classées ;

Vu l'avis du conseil départemental de l'environnement et des risques sanitaires et technologiques réuni le 12 mai 2016 au cours duquel le demandeur a été entendu ;

Considérant qu'en application des dispositions de l'article L. 512-1 du code de l'environnement, l'autorisation ne peut être accordée que si les dangers ou inconvénients de l'installation peuvent être prévenus par des mesures que spécifie l'arrêté préfectoral ;

Considérant que les consultations effectuées n'ont pas mis en évidence la nécessité de faire évoluer le projet initial et que les mesures imposées à l'exploitant sont de nature à prévenir les nuisances et les risques présentés par les installations ;

Considérant que les conditions d'aménagement et d'exploitation, telles qu'elles sont définies par le présent arrêté permettent de prévenir les dangers et inconvénients de l'installation pour les intérêts mentionnés à l'article L. 511-1 du code de l'environnement, notamment pour la commodité du voisinage, pour la santé, la sécurité, la salubrité publique et pour la protection de la nature et de l'environnement ;

Considérant que les conditions légales de délivrance de l'autorisation sont réunies ;

Considérant que le projet d'arrêté a été porté à la connaissance de l'exploitant et que celui-ci a fait valoir ses observations par lettre en date du 13 juin 2016 ;

Sur la proposition de monsieur le Secrétaire Général de la préfecture de la Sarthe ;

A R R Ê T E

TITRE 1 - PORTÉE DE L'AUTORISATION ET CONDITIONS GÉNÉRALES

CHAPITRE 1.1 - BÉNÉFICIAIRE ET PORTÉE DE L'AUTORISATION

Article 1.1.1. - Exploitant titulaire de l'autorisation

La SARL GOODMAN FRANCE, dont le siège social est situé 62 rue de la Chaussée d'Antin à Paris (75009), est autorisée, sous réserve du respect des prescriptions du présent arrêté, à exploiter sur le territoire de la commune d'Allonnes, en ZAC du Monné, les installations détaillées dans les articles suivants.

Article 1.1.2. - Installations non visées par la nomenclature ou soumises à déclaration ou soumises à enregistrement

Les prescriptions du présent arrêté s'appliquent également aux autres installations ou équipements exploités dans l'établissement qui, mentionnés ou non dans la nomenclature, sont de nature par leur proximité ou leur connexité avec une installation soumise à autorisation à modifier les dangers ou inconvénients de cette installation.

Les dispositions des arrêtés ministériels existants relatifs aux prescriptions générales applicables aux installations classées soumises à déclaration sont applicables aux installations classées soumises à déclaration incluses dans l'établissement dès lors que ces installations ne sont pas régies par le présent arrêté préfectoral d'autorisation.

Les dispositions des arrêtés ministériels existants relatifs aux prescriptions générales applicables aux installations classées soumises à enregistrement sont applicables aux installations classées soumises à enregistrement incluses dans l'établissement dès lors que ces prescriptions générales ne sont pas contraires à celles fixées dans le présent arrêté.

CHAPITRE 1.2 - NATURE DES INSTALLATIONS

Article 1.2.1. - Liste des installations concernées par une rubrique de la nomenclature des installations classées

Rubriques	Désignation succincte des activités	Quantités déclarées	Régime*
1510.1	Stockage de matières, produits ou substances combustibles en quantité supérieure à 500 t dans des entrepôts couverts, le volume des entrepôts étant supérieur à 300 000 m ³ .	Volume des entrepôts : 671 000 m ³ : - 7 cellules de 6 000 m ² - 3 cellules de 3 000 m ² - 1 chapiteau de 1 000 m ²	A
1530.1	Dépôt de papiers, cartons et matériaux combustibles analogues, le volume susceptible d'être stocké étant supérieur à 50 000 m ³ .	Volume : 194 250 m ³ : - 7 cellules de 6 000 m ² : 159 960 m ³ - 3 cellules de 3 000 m ² : 34 290 m ³	A
1532.1	Stockage de bois et matériaux combustibles analogues, le volume susceptible d'être stocké étant supérieur à 50 000 m ³ .	Volume : 196 850 m ³ : - 7 cellules de 6 000 m ² : 159 960 m ³ - 3 cellules de 3 000 m ² : 34 290 m ³ - stockage de palettes de 1 000 m ² : 6 490 m ³	A
2662.1	Stockage de polymères, le volume susceptible d'être stocké étant supérieur à 40 000 m ³ .	Volume : 154 150 m ³ : - 7 cellules de 6 000 m ² : 126 950 m ³ - 3 cellules de 3 000 m ² : 27 200 m ³	A
2663.1	Stockage de pneumatiques et produits dont 50 % au moins de la masse totale unitaire est composée de polymères, à l'état alvéolaire ou expansé, le volume susceptible d'être stocké étant supérieur à 45 000 m ³ .	Volume : 154 150 m ³ : - 7 cellules de 6 000 m ² : 126 950 m ³ - 3 cellules de 3 000 m ² : 27 200 m ³	A
2663.2	Stockage de pneumatiques et produits dont 50 % au moins de la masse totale unitaire est composée de polymères, dans les autres cas et pour les pneumatiques, le volume susceptible d'être stocké étant supérieur à 45 000 m ³ .	Volume : 154 150 m ³ : - 7 cellules de 6 000 m ² : 126 950 m ³ - 3 cellules de 3 000 m ² : 27 200 m ³	A
1511.2	Entrepôts frigorifiques, le volume susceptible d'être stocké étant supérieur ou égal à 50 000 m ³ mais inférieur à 150 000 m ³ .	Volume : 82 000 m ³ : - 3 cellules de 6 000 m ² : 66 750 m ³ - 1 cellule de 4 000 m ² : 15 250 m ³	E
4331.2	Stockage de liquides inflammables de catégorie 2 ou catégorie 3 à l'exclusion de la rubrique 4330, la quantité totale susceptible d'être présente dans les installations (y compris dans les cavités souterraines) étant supérieure ou égale à 100 t mais inférieure à 1 000 t.	Stockage de 285,5 m ³ de liquides inflammables de catégorie 2 ou 3 au sein des cellules soit 300 t au maximum.	E
1436.2	Stockage ou emploi de liquides combustibles de point éclair compris entre 60 °C et 93 °C, la quantité totale susceptible d'être présente dans les installations (y compris dans les cavités souterraines) étant supérieure ou égale à 100 t mais inférieure à 1 000 t.	Stockage de 285,5 m ³ de liquides combustibles au sein des cellules soit 300 t au maximum.	DC
1450.2	Emploi ou stockage de solides facilement inflammables, la quantité totale susceptible d'être présente dans l'installation étant supérieure à 50 kg mais inférieure à 1 t.	400 kg	D

Rubriques	Désignation succincte des activités	Quantités déclarées	Régime*
2714.2	Installation de transit, regroupement ou tri de déchets non dangereux de papiers/cartons, plastiques, caoutchouc, textiles, bois, le volume susceptible d'être présent dans l'installation étant supérieur ou égal à 100 m ³ mais inférieur à 1 000 m ³ .	600 m ³	D
2925	Ateliers de charge d'accumulateurs, la puissance maximale de courant continu utilisable pour cette opération étant supérieure à 50 kW.	1 000 kW	D
4510.2	Substances et mélanges dangereux pour l'environnement aquatique de catégorie aiguë 1 ou chronique 1, la quantité totale susceptible d'être présente dans l'installation étant supérieure ou égale à 20 t mais inférieure à 100 t.	92 t	DC
4735.1.b	Stockage et emploi d'ammoniac, pour les récipients de capacité unitaire supérieure à 50 kg, la quantité totale susceptible d'être présente dans l'installation étant supérieure ou égale à 150 kg mais inférieure à 1,5 t.	1 000 kg	DC
4801.2	Stockage de houille, coke, lignite, charbon de bois, goudron, asphalte, brais et matières bitumineuses, la quantité susceptible d'être présente dans l'installation étant supérieure ou égale à 50 t mais inférieure à 500 t.	165 t	D

* : A (autorisation), E (Enregistrement), DC (Déclaration avec Contrôle périodique), D (Déclaration)

Article 1.2.2. - Situation de l'établissement

Les installations autorisées sont situées sur la commune, parcelles et lieu-dit suivants :

Commune	Parcelles	Lieu-dit
Allonnes	ZI n° 67p, 69, 78p et 91p BO n° 10p	ZAC du Monné Le Champ Cormier

Les installations citées ci-dessus sont reportées sur le plan de situation de l'établissement annexé au présent arrêté.

Article 1.2.3. - Consistance des installations autorisées

L'établissement, comprenant l'ensemble des installations classées et connexes, est organisé de la façon suivante :

- 14 cellules de stockage de superficie utile unitaire : 3 000 m² (3 cellules), 4 000 m² (1 cellule) et 6 000 m² (10 cellules) ;
 - 1 local de charge de 3 000 m² ;
- (les 14 cellules et le local de charge forment un entrepôt de 76 000 m²) ;
- 1 stockage couvert sous auvent de 990 m² ;
 - 1 stockage extérieur de palettes vides de 1 180 m² ;
 - 2 bâtiments (en rez-de-chaussée) d'environ 450 m² d'emprise au sol chacun (incluant des bureaux d'exploitation, une salle de pause et des sanitaires) ;
 - 1 bâtiment administratif (R+1) d'environ 2 000 m² incluant des locaux sociaux, des bureaux et un restaurant d'entreprise de 90 places en rez-de-chaussée ainsi que des bureaux administratifs et des salles de réunion à l'étage ;

- 1 local de 200 m² comportant un groupe froid fonctionnant avec de l'ammoniac et du dioxyde de carbone ;
- 1 local technique comportant une chaufferie de 190 m² ;
- 1 poste de garde ;
- 1 station-service de 150 m² ;
- 2 aires de lavage de 130 m² ;
- 1 local de charge extérieur de 200 m² ;
- 1 local sprinklage ;
- 2 bassins de confinement étanches reliés entre eux, de capacités 1 400 et 2 560 m³ (ce dernier étant suivi d'un séparateur d'hydrocarbures) et 1 bassin d'écêtement d'orage de 4 670 m³ ;
- 1 réserve incendie de 300 m³ équipée de bouches d'aspiration ;
- des voiries et parkings VL et PL (83 044 m²) ;
- des espaces verts (99 931 m²).

Les installations citées ci-dessus sont reportées avec leurs références sur le plan d'agencement de l'établissement annexé au présent arrêté.

CHAPITRE 1.3 - CONFORMITÉ AU DOSSIER DE DEMANDE D'AUTORISATION

Article 1.3.1. - Conformité

Les installations et leurs annexes, objet du présent arrêté, sont disposées, aménagées et exploitées conformément aux plans et données techniques contenus dans les différents dossiers déposés par l'exploitant. En tout état de cause, elles respectent par ailleurs les dispositions du présent arrêté, des arrêtés complémentaires et les réglementations autres en vigueur.

CHAPITRE 1.4 - DURÉE DE L'AUTORISATION

Article 1.4.1. - Durée de l'autorisation

L'arrêté d'autorisation cesse de produire effet lorsque, sauf cas de force majeure, l'installation n'a pas été mise en service dans le délai de trois ans ou lorsque l'exploitation a été interrompue pendant plus de deux années consécutives.

CHAPITRE 1.5 - MODIFICATIONS ET CESSATION D'ACTIVITÉ

Article 1.5.1. - Porter à connaissance

Toute modification apportée par le demandeur aux installations, à leur mode d'utilisation ou à leur voisinage, et de nature à entraîner un changement notable des éléments du dossier de demande d'autorisation, est portée avant sa réalisation à la connaissance du préfet avec tous les éléments d'appréciation.

Article 1.5.2. - Mise à jour des études d'impact et de dangers

Les études d'impact et de dangers sont actualisées à l'occasion de toute modification notable telle que prévue à l'article R. 512-33 du code de l'environnement. Ces compléments sont systématiquement communiqués au préfet qui pourra demander une analyse critique d'éléments du dossier justifiant des vérifications particulières, effectuée par un organisme extérieur expert dont le choix est soumis à son approbation. Tous les frais engagés à cette occasion sont supportés par l'exploitant.

Article 1.5.3. - Transfert sur un autre emplacement

Tout transfert sur un autre emplacement des installations visées au chapitre 1.2 du présent arrêté nécessite une nouvelle demande d'autorisation ou d'enregistrement ou déclaration.

Article 1.5.4. - Changement d'exploitant

Dans le cas où l'établissement change d'exploitant, le successeur fait la déclaration au préfet dans le mois qui suit la prise en charge de l'exploitation.

Article 1.5.5. - Cessation d'activité

Sans préjudice des mesures de l'article R. 512-74 du code de l'environnement, pour l'application des articles R. 512-39-1 à R. 512-39-5, l'usage à prendre en compte est un usage de type industriel ou commercial.

Lorsqu'une installation classée est mise à l'arrêt définitif, l'exploitant notifie au préfet la date de cet arrêt trois mois au moins avant celui-ci.

La notification prévue ci-dessus indique les mesures prises ou prévues pour assurer, dès l'arrêt de l'exploitation, la mise en sécurité du site. Ces mesures comportent notamment :

- l'évacuation ou l'élimination des produits dangereux et, pour les installations autres que les installations de stockage de déchets, celle des déchets présents sur le site ;
- des interdictions ou limitations d'accès au site ;
- la suppression des risques d'incendie et d'explosion ;
- la surveillance des effets de l'installation sur son environnement.

En outre, l'exploitant place le site de l'installation dans un état tel qu'il ne puisse porter atteinte aux intérêts mentionnés à l'article L. 511-1 et qu'il permette un usage futur du site déterminé selon l'usage prévu au premier alinéa du présent article.

CHAPITRE 1.6 - RÉGLEMENTATION

Article 1.6.1. - Réglementation applicable

Sans préjudice de la réglementation en vigueur, sont notamment applicables à l'établissement les prescriptions qui le concernent des textes cités ci-dessous (liste non exhaustive) :

Dates	Textes
31/03/1980	Arrêté modifié portant réglementation des installations électriques des établissements réglementés au titre de la législation sur les installations classées susceptibles de présenter des risques d'explosion
23/01/1997	Arrêté modifié relatif à la limitation des bruits émis dans l'environnement par les installations classées pour la protection de l'environnement
02/02/1998	Arrêté modifié relatif aux prélèvements et à la consommation d'eau ainsi qu'aux émissions de toute nature des installations classées pour la protection de l'environnement soumises à autorisation
05/08/2002	Arrêté modifié relatif à la prévention des sinistres dans les entrepôts couverts soumis à autorisation sous la rubrique 1510
29/07/2005	Arrêté modifié fixant le formulaire de bordereau de suivi de déchets dangereux mentionné à l'article 4 du décret n° 2005-635 du 30 mai 2005
29/09/2005	Arrêté relatif à l'évaluation et à la prise en compte de la probabilité d'occurrence, de la cinétique, de l'intensité des effets et de la gravité des conséquences des accidents potentiels dans les études de dangers des installations classées soumises à autorisation
31/01/2008	Arrêté modifié relatif au registre et à la déclaration annuelle des émissions polluantes des installations classées soumises à autorisation
07/07/2009	Arrêté relatif aux modalités d'analyse dans l'air et dans l'eau dans les ICPE et aux normes de référence
11/03/2010	Arrêté modifié portant modalités d'agrément des laboratoires ou des organismes pour certains types de prélèvements et d'analyses à l'émission des substances dans l'atmosphère
15/04/2010	Arrêté relatif aux prescriptions générales applicables aux entrepôts frigorifiques relevant du régime de l'enregistrement au titre de la rubrique 1511 de la nomenclature des installations classées pour la protection de l'environnement
04/10/2010	Arrêté modifié relatif à la prévention des risques accidentels au sein des installations classées pour la protection de l'environnement soumises à autorisation
24/01/2011	Arrêté fixant les règles parasismiques applicables à certaines installations classées
27/10/2011	Arrêté portant modalités d'agrément des laboratoires effectuant des analyses dans le domaine de l'eau et des milieux aquatiques au titre du code de l'environnement
29/02/2012	Arrêté modifié fixant le contenu des registres mentionnés aux articles R. 541-43 et R. 541-46 du code de l'environnement
26/05/2014	Arrêté relatif à la prévention des accidents majeurs dans les installations classées mentionnées à la section 9, chapitre V, titre I ^{er} du livre V du code de l'environnement

Dates	Textes
01/06/2015	Arrêté relatif aux prescriptions générales applicables aux installations relevant du régime de l'enregistrement au titre de l'une au moins des rubriques 4331 ou 4734 de la nomenclature des installations classées pour la protection de l'environnement

Article 1.6.2. - Dispositions particulières applicables à la rubrique 4331 (E)

La cellule de stockage des produits inflammables est implantée et exploitée conformément aux dispositions de l'arrêté ministériel du 1^{er} juin 2015 relatif aux prescriptions générales applicables aux installations relevant du régime de l'enregistrement au titre de l'une au moins des rubriques 4331 ou 4734 de la nomenclature des installations classées pour la protection de l'environnement à l'exception des articles 13.III (déplacement des engins de secours à l'intérieur du site), 13.IV.A (mise en stationnement des échelles) et 23.I (accessibilité du site) pour lesquels seules les dispositions du présent arrêté prévalent.

Article 1.6.3. - Respect des autres législations et réglementations

Les dispositions de cet arrêté préfectoral sont prises sans préjudice :

- des autres législations et réglementations applicables, et notamment le code minier, le code civil, le code de l'urbanisme, le code du travail et le code général des collectivités territoriales, la réglementation sur les équipements sous pression, la réglementation sur les espèces de faune et de flore sauvages protégées ;
- des schémas, plans et autres documents d'orientation et de planification approuvés.

Les droits des tiers sont et demeurent expressément réservés.

La présente autorisation ne vaut pas permis de construire.

TITRE 2 - GESTION DE L'ÉTABLISSEMENT

CHAPITRE 2.1 - EXPLOITATION DES INSTALLATIONS

Article 2.1.1. - Objectifs généraux

L'exploitant prend toutes les dispositions nécessaires dans la conception l'aménagement, l'entretien et l'exploitation des installations pour :

- limiter le prélèvement et la consommation d'eau ;
- limiter les émissions de polluants dans l'environnement ;
- respecter les valeurs limites d'émissions pour les substances polluantes définies ci-après ;
- la gestion des effluents et déchets en fonction de leurs caractéristiques, ainsi que la réduction des quantités rejetées ;
- prévenir en toutes circonstances, l'émission, la dissémination ou le déversement, chroniques ou accidentels, directs ou indirects, de matières ou substances qui peuvent présenter des dangers ou inconvénients pour la commodité de voisinage, pour la santé, la sécurité, la salubrité publiques, pour l'agriculture, pour la protection de la nature, de l'environnement et des paysages, pour l'utilisation rationnelle de l'énergie ainsi que pour la conservation des sites et des monuments ainsi que des éléments du patrimoine archéologique.

Article 2.1.2. - Impacts sur le milieu naturel : mesures d'évitement, de réduction et de compensation des impacts

De manière à protéger les intérêts visés à l'article L 511-1 du code de l'environnement, l'exploitant prend les dispositions suivantes :

- conservation de la haie bocagère localisée en bordure sud-est des terrains, représentant un habitat favorable pour certaines espèces faunistiques ;
- orientation des éclairages du site préférentiellement vers le sol afin de réduire les nuisances lumineuses sur la faune ;
- mise en place d'un filet anti-amphibien durant la phase de travaux ;
- réalisation des travaux d'abattage en dehors des périodes de reproduction ;

- plantation de haies bocagères constituées principalement d'essences locales avec notamment l'étêtage des arbres ;
- déplacement des arbres coupés en limite de propriété.

Article 2.1.3. - Consignes d'exploitation

L'exploitant établit des consignes d'exploitation pour l'ensemble des installations comportant explicitement les vérifications à effectuer, en conditions d'exploitation normale, en périodes de démarrage, de dysfonctionnement ou d'arrêt momentané de façon à permettre en toutes circonstances le respect des dispositions du présent arrêté.

L'exploitation se fait sous la surveillance de personnes nommément désignées par l'exploitant et ayant une connaissance des dangers des produits stockés ou utilisés dans l'installation.

CHAPITRE 2.2 - RÉSERVES DE PRODUITS OU MATIÈRES CONSOMMABLES

Article 2.2.1. - Réserves de produits

L'établissement dispose de réserves suffisantes de produits ou matières consommables utilisés de manière courante ou occasionnelle pour assurer la protection de l'environnement tels que manches de filtre, produits de neutralisation, liquides inhibiteurs, produits absorbants...

CHAPITRE 2.3 - INTÉGRATION DANS LE PAYSAGE

Article 2.3.1. - Propreté

L'exploitant prend les dispositions appropriées qui permettent d'intégrer l'installation dans le paysage. L'ensemble des installations est maintenu propre et entretenu en permanence.

L'exploitant prend les mesures nécessaires afin d'éviter la dispersion sur les voies publiques et les zones environnantes de poussières, papiers, boues, déchets,... Des dispositifs d'arrosage, de lavage de roues,... sont mis en place en tant que de besoin.

Article 2.3.2. - Esthétique

Les abords de l'installation, placés sous le contrôle de l'exploitant sont aménagés et maintenus en bon état de propreté (peinture, poussières, envols,...). Les émissaires de rejet et leur périphérie font l'objet d'un soin particulier (plantations, engazonnement,...).

Article 2.3.3. - Aménagements particuliers

Une haie bocagère est plantée ou renforcée sur le pourtour du site ; cette haie est de type « brise-vent » plantée sur talus et laissée en port libre ; elle est composée exclusivement de végétaux d'essences locales.

Les parkings sont plantés d'arbres à haute tige afin de végétaliser les grands espaces imperméabilisés et ce, dans le respect des dispositions du PLU de la commune d'Allonnes.

Le bâtiment a des façades composées de couleurs qui doivent s'intégrer avec le paysage environnant.

CHAPITRE 2.4 - DANGER OU NUISANCE NON PRÉVENU

Article 2.4.1. - Danger ou nuisance non prévenu

Tout danger ou nuisance non susceptible d'être prévenu par les prescriptions du présent arrêté est immédiatement porté à la connaissance du préfet par l'exploitant.

CHAPITRE 2.5 - INCIDENTS OU ACCIDENTS

Article 2.5.1. - Déclaration et rapport

L'exploitant est tenu à déclarer dans les meilleurs délais à l'inspection des installations classées les accidents ou incidents survenus du fait du fonctionnement de son installation qui sont de nature à porter atteinte aux intérêts mentionnés à l'article L. 511-1 du code de l'environnement.

Un rapport d'accident ou, sur demande de l'inspection des installations classées, un rapport d'incident est transmis par l'exploitant à l'inspection des installations classées. Il précise notamment les circonstances et les causes de l'accident ou de l'incident, les effets sur les personnes et l'environnement, les mesures prises ou envisagées pour éviter un accident ou un incident similaire et pour en pallier les effets à moyen ou long terme.

Ce rapport est transmis sous 15 jours maximum à l'inspection des installations classées.

CHAPITRE 2.6 - RÉCAPITULATIF DES DOCUMENTS TENUS À LA DISPOSITION DE L'INSPECTION

Article 2.6.1. - Récapitulatif des documents tenus à la disposition de l'inspection

L'exploitant établit et tient à jour un dossier comportant les documents suivants :

- le dossier de demande d'autorisation initial,
- les plans tenus à jour,
- les récépissés de déclaration et les prescriptions générales, en cas d'installations soumises à déclaration non couvertes par un arrêté d'autorisation,
- les arrêtés préfectoraux associés aux enregistrements et les prescriptions générales ministérielles, en cas d'installations soumises à enregistrement non couvertes par un arrêté d'autorisation,
- les arrêtés préfectoraux relatifs aux installations soumises à autorisation, pris en application de la législation relative aux installations classées pour la protection de l'environnement,
- tous les documents, enregistrements, résultats de vérification et registres répertoriés dans le présent arrêté ; ces documents peuvent être informatisés, mais dans ce cas des dispositions doivent être prises pour la sauvegarde des données.

Ce dossier est tenu en permanence à la disposition de l'inspection des installations classées sur le site.

Les documents visés dans le dernier alinéa ci-dessus sont tenus à la disposition de l'inspection des installations classées sur le site durant 5 années au minimum.

CHAPITRE 2.7 - RÉCAPITULATIF DES DOCUMENTS À TRANSMETTRE À L'INSPECTION

Article 2.7.1. - Récapitulatif des contrôles à effectuer ou faire effectuer

L'exploitant effectue ou fait effectuer les contrôles suivants :

Articles	Contrôles à effectuer	Périodicité du contrôle
article 8.6.1	mise en œuvre du POI	dans le trimestre qui suit la mise en service puis tous les 2 ans
article 9.2.1	relevé des prélèvements d'eau	toutes les semaines
article 9.2.2	autosurveillance des eaux pluviales	une fois par an
article 9.2.4	niveaux sonores	dans le délai d'un an après la mise en service puis tous les 3 ans

Article 2.7.2. - Récapitulatif des documents à transmettre à l'inspection

L'exploitant transmet à l'inspection les documents suivants :

Articles	Documents à transmettre	Périodicités / échéances
article 1.5.5	notification de mise à l'arrêt définitif	3 mois avant la date de cessation d'activité
article 8.6.1	Plan d'Opération Interne (POI)	3 mois après la mise en service
articles 9.2.3 / 9.3.3	Déclaration et bilans des déchets	1 fois par an (GEREP - site de télédéclaration)
article 9.4.1	Bilan environnemental	1 fois par an

TITRE 3 - PRÉVENTION DE LA POLLUTION ATMOSPHÉRIQUE

CHAPITRE 3.1 - CONCEPTION DES INSTALLATIONS

Article 3.1.1. - Dispositions générales

L'exploitant prend toutes les dispositions nécessaires dans la conception, l'exploitation et l'entretien des installations de manière à limiter les émissions à l'atmosphère, y compris diffuses, notamment par la mise en œuvre de technologies propres, le développement de techniques de valorisation, la collecte sélective et le traitement des effluents en fonction de leurs caractéristiques et la réduction des quantités rejetées en optimisant notamment l'efficacité énergétique.

Sauf autorisation explicite, la dilution des effluents est interdite. En aucun cas elle ne doit constituer un moyen de respecter les valeurs limites.

Les installations de traitement devront être conçues, exploitées et entretenues de manière à réduire à leur minimum les durées d'indisponibilité pendant lesquelles elles ne pourront assurer pleinement leur fonction.

Les installations de traitement d'effluents gazeux doivent être conçues, exploitées et entretenues de manière :

- à faire face aux variations de débit, température et composition des effluents,
- à réduire au minimum leur durée de dysfonctionnement et d'indisponibilité.

Les procédés de traitement non susceptibles de conduire à un transfert de pollution doivent être privilégiés pour l'épuration des effluents.

Les installations de traitement sont correctement entretenues. Les principaux paramètres permettant de s'assurer de leur bonne marche sont mesurés périodiquement et si besoin en continu avec asservissement à une alarme. Les résultats de ces mesures sont portés sur un registre éventuellement informatisé et tenus à la disposition de l'inspection des installations classées.

L'établissement dispose de réserves suffisantes de produits ou matières consommables utilisés de manière courante ou occasionnelle pour assurer la protection de l'environnement.

Si une indisponibilité est susceptible de conduire à un dépassement des valeurs limites imposées, l'exploitant devra prendre les dispositions nécessaires pour réduire la pollution émise en réduisant ou en arrêtant les installations concernées.

Les consignes d'exploitation de l'ensemble des installations comportent explicitement les contrôles à effectuer, en marche normale et à la suite d'un arrêt pour travaux de modification ou d'entretien, de façon à permettre en toute circonstance le respect des dispositions du présent arrêté.

Le brûlage à l'air libre est interdit à l'exclusion des essais incendie. Dans ce cas, les produits brûlés sont identifiés en qualité et quantité.

Article 3.1.2. - Pollutions accidentelles

Les dispositions appropriées sont prises pour réduire la probabilité des émissions accidentelles et pour que les rejets correspondants ne présentent pas de dangers pour la santé et la sécurité publiques. Les incidents ayant entraîné des rejets dans l'air non conformes ainsi que les causes de ces incidents et les remèdes apportés sont consignés dans un registre.

Article 3.1.3. - Odeurs

Les dispositions nécessaires sont prises pour que l'établissement ne soit pas à l'origine de gaz odorants, susceptibles d'incommoder le voisinage, de nuire à la santé ou à la sécurité publiques.

Article 3.1.4. - Voies de circulation

Sans préjudice des règlements d'urbanisme, l'exploitant prend les dispositions nécessaires pour prévenir les envois de poussières et de matières diverses :

- les voies de circulation et aires de stationnement des véhicules sont aménagées (formes de pente, revêtement, etc.), et convenablement nettoyées,
- les véhicules sortant de l'installation n'entraînent pas de dépôt de poussière ou de boue sur les voies de circulation. Pour cela des dispositions telles que le lavage des roues des véhicules doivent être prévues en cas de besoin,
- les surfaces où cela est possible sont engazonnées,
- des écrans de végétation sont mis en place le cas échéant.

Des dispositions équivalentes peuvent être prises en lieu et place de celles-ci.

Article 3.1.5. - Émissions diffuses et envois de poussières

Les stockages de produits pulvérulents sont confinés (récipients, silos, bâtiments fermés) et les installations de manipulation, transvasement, transport de produits pulvérulents sont, sauf impossibilité technique démontrée, munies de dispositifs de capotage et d'aspiration permettant de réduire les envois de poussières. Si nécessaire, les dispositifs d'aspiration sont raccordés à une installation de dépoussiérage en vue de respecter les dispositions du présent arrêté. Les équipements et aménagements correspondants satisfont par ailleurs la prévention des risques d'incendie et d'explosion (événements pour les tours de séchage, les dépoussiéreurs...).

CHAPITRE 3.2 - CONDITIONS DE REJET

Article 3.2.1. - Dispositions générales

Les poussières, gaz polluants ou odeurs sont, dans la mesure du possible, captés à la source et canalisés, sans préjudice des règles relatives à l'hygiène et à la sécurité des travailleurs.

Les points de rejet dans le milieu naturel doivent être en nombre aussi réduit que possible. Tout rejet non prévu au présent chapitre ou non conforme à ses dispositions est interdit. La dilution des rejets atmosphériques est interdite.

Les ouvrages de rejet doivent permettre une bonne diffusion dans le milieu récepteur.

Les rejets à l'atmosphère sont, dans toute la mesure du possible, collectés et évacués, après traitement éventuel, par l'intermédiaire de cheminées pour permettre une bonne diffusion des rejets. L'emplacement de ces conduits est tel qu'il ne peut y avoir à aucun moment siphonnage des effluents rejetés dans les conduits ou prises d'air avoisinant. La forme des conduits, notamment dans leur partie la plus proche du débouché à l'atmosphère, est conçue de façon à favoriser au maximum l'ascension des gaz dans l'atmosphère. La partie terminale de la cheminée peut comporter un convergent réalisé suivant les règles de l'art lorsque la vitesse d'éjection est plus élevée que la vitesse choisie pour les gaz dans la cheminée. Les contours des conduits ne présentent pas de point anguleux et la variation de la section des conduits au voisinage du débouché est continue et lente.

Les poussières, gaz polluants ou odeurs sont, dans la mesure du possible, captés à la source et canalisés, sans préjudice des règles relatives à l'hygiène et à la sécurité des travailleurs.

Les conduits d'évacuation des effluents atmosphériques nécessitant un suivi doivent être aménagés (plate-forme de mesure, orifices, fluides de fonctionnement, emplacement des appareils, longueur droite pour la mesure des particules) de manière à permettre des mesures représentatives des émissions de polluants à l'atmosphère. En particulier les dispositions des normes NF 44-052 et EN 13284-1, ou toute autre norme européenne ou internationale équivalente en vigueur à la date d'application du présent arrêté, sont respectées.

Ces points doivent être aménagés de manière à être aisément accessibles et permettre des interventions en toute sécurité. Toutes les dispositions doivent également être prises pour faciliter l'intervention d'organismes extérieurs à la demande de l'inspection des installations classées.

TITRE 4 - PROTECTION DES RESSOURCES EN EAUX ET DES MILIEUX AQUATIQUES

Article 4 - Compatibilité avec les objectifs de qualité du milieu

L'implantation et le fonctionnement de l'installation est compatible avec les objectifs de qualité et de quantité des eaux visés au IV de l'article L. 212-1 du code de l'environnement. Elle respecte les dispositions du schéma directeur d'aménagement et de gestion des eaux et du schéma d'aménagement et de gestion des eaux s'il existe.

La conception et l'exploitation de l'installation permettent de limiter la consommation d'eau et les flux polluants.

CHAPITRE 4.1 - PRÉLÈVEMENTS ET CONSOMMATIONS D'EAU

Article 4.1.1. - Origine des approvisionnements en eau

L'exploitant prend toutes les dispositions nécessaires dans la conception et l'exploitation des installations pour limiter les flux d'eau. Notamment la réfrigération en circuit ouvert est interdite.

L'eau utilisée sur le site provient du réseau public d'alimentation en eau potable. La consommation annuelle sur le site est limitée à 10 000 m³.

Les prélèvements d'eau dans le milieu qui ne s'avèrent pas liés à la lutte contre un incendie ou aux exercices de secours, ne sont pas autorisés.

Article 4.1.2. - Protection des réseaux d'eau potable

Un disconnecteur ou tout autre équipement présentant des garanties équivalentes est installé afin d'isoler les réseaux d'eaux du site et pour éviter des retours de substances dans les réseaux d'adduction d'eau publique.

Ces dispositifs sont vérifiés annuellement par un organisme compétent. Les résultats des contrôles sont tenus à la disposition de l'inspection des installations classées.

CHAPITRE 4.2 - COLLECTE DES EFFLUENTS LIQUIDES

Article 4.2.1. - Dispositions générales

Tous les effluents aqueux sont canalisés. Tout rejet d'effluent liquide non prévu à l'article 4.3.1 ou non conforme aux dispositions du chapitre 4.3 est interdit.

A l'exception des cas accidentels où la sécurité des personnes ou des installations serait compromise, il est interdit d'établir des liaisons directes entre les réseaux de collecte des effluents devant subir un traitement ou être détruits et le milieu récepteur.

Article 4.2.2. - Plan des réseaux

Un schéma de tous les réseaux et un plan des égouts sont établis par l'exploitant, régulièrement mis à jour, notamment après chaque modification notable, et datés. Ils sont tenus à la disposition de l'inspection des installations classées ainsi que des services d'incendie et de secours.

Le plan des réseaux d'alimentation et de collecte fait notamment apparaître :

- l'origine et la distribution de l'eau d'alimentation,
- les dispositifs de protection de l'alimentation (bac de disconnexion, implantation des disconnecteurs ou tout autre dispositif permettant un isolement avec la distribution alimentaire,...),
- les secteurs collectés et les réseaux associés,
- les ouvrages de toutes sortes (vannes, compteurs,...),
- les ouvrages d'épuration interne avec leurs points de contrôle et les points de rejet de toute nature (interne ou au milieu).

Article 4.2.3. - Entretien et surveillance

Les réseaux de collecte des effluents sont conçus et aménagés de manière à être curables, étanches et résister dans le temps aux actions physiques et chimiques des effluents ou produits susceptibles d'y transiter.

L'exploitant s'assure par des contrôles appropriés et préventifs de leur bon état et de leur étanchéité.

Les différentes tuyauteries accessibles sont repérées conformément aux règles en vigueur.

Article 4.2.4. - Protection des réseaux internes à l'établissement

Les effluents aqueux rejetés par les installations ne sont pas susceptibles de dégrader les réseaux d'égouts ou de dégager des produits toxiques ou inflammables dans ces égouts, éventuellement par mélange avec d'autres effluents.

Article 4.2.5. - Isolement avec les milieux

Un système permet l'isolement des réseaux d'assainissement de l'établissement par rapport à l'extérieur. Ces dispositifs sont maintenus en état de marche, signalés et actionnables en toute circonstance localement et/ou à partir d'un poste de commande. Leur entretien préventif et leur mise en fonctionnement sont définis par consigne.

CHAPITRE 4.3 - TYPES D'EFFLUENTS, LEURS OUVRAGES D'ÉPURATION ET LEURS CARACTÉRISTIQUES DE REJET AU MILIEU

Article 4.3.1. - Identification des effluents

L'exploitant est en mesure de distinguer les différentes catégories d'effluents suivants :

- les **eaux exclusivement pluviales** et eaux non susceptibles d'être polluées,
- les **eaux pluviales susceptibles d'être polluées** (notamment celles collectées dans le bassin de confinement), les eaux polluées lors d'un accident ou d'un incendie (y compris les eaux utilisées pour l'extinction),
- les **eaux polluées** : les eaux de procédé, les eaux de lavages des sols, les eaux de lavage des véhicules, les purges des chaudières,...,
- les **eaux domestiques** : les eaux vannes, les eaux des lavabos et douches, les eaux de cantine.

Article 4.3.2. - Collecte des effluents

Les effluents pollués ne contiennent pas de substances de nature à gêner le bon fonctionnement des ouvrages de traitement.

La dilution des effluents est interdite. En aucun cas elle ne doit constituer un moyen de respecter les valeurs seuils de rejets fixées par le présent arrêté. Il est interdit d'abaisser les concentrations en substances polluantes des rejets par simples dilutions autres que celles résultant du rassemblement des effluents normaux de l'établissement ou celles nécessaires à la bonne marche des installations de traitement.

Les rejets directs ou indirects d'effluents dans la nappe d'eaux souterraines ou vers les milieux de surface non visés par le présent arrêté sont interdits.

Article 4.3.3. - Gestion des ouvrages : conception, dysfonctionnement

La conception et la performance des installations de traitement (ou de pré-traitement) des effluents aqueux permettent de respecter les valeurs limites imposées au rejet par le présent arrêté. Elles sont entretenues, exploitées et surveillées de manière à réduire au minimum les durées d'indisponibilité ou à faire face aux variations des caractéristiques des effluents bruts (débit, température, composition...) y compris à l'occasion du démarrage ou d'arrêt des installations.

Si une indisponibilité ou un dysfonctionnement des installations de traitement est susceptible de conduire à un dépassement des valeurs limites imposées par le présent arrêté, l'exploitant prend les dispositions nécessaires pour réduire la pollution émise en limitant ou en arrêtant si besoin les fabrications concernées.

Les dispositions nécessaires doivent être prises pour limiter les odeurs provenant du traitement des effluents ou dans les canaux à ciel ouvert (conditions anaérobies notamment).

Article 4.3.4. - Entretien et conduite des installations de traitement

Les eaux pluviales susceptibles d'être polluées, notamment par ruissellement sur des aires de stationnement, de chargement et déchargement, sont collectées par un réseau spécifique et traitées par un ou plusieurs dispositifs de traitement adéquat permettant de traiter les polluants en présence.

Ces dispositifs de traitement sont conformes aux normes en vigueur. Ils sont nettoyés par une société habilitée lorsque le volume des boues atteint 2/3 de la hauteur utile de l'équipement et dans tous les cas au moins une fois par an. Ce nettoyage consiste en la vidange des hydrocarbures et des boues, et en la vérification du bon fonctionnement de l'obturateur.

Les fiches de suivi du nettoyage des décanteurs-séparateurs d'hydrocarbures, l'attestation de conformité à la norme en vigueur ainsi que les bordereaux de traitement des déchets détruits ou retraités sont tenus à la disposition de l'inspection des installations classées.

Article 4.3.5. - Localisation des points de rejet

Les réseaux de collecte des effluents générés par l'établissement aboutissent aux points de rejet suivants :

- un réseau eaux-vannes qui récupère les eaux usées sanitaires et domestiques ainsi que les eaux de lavage des véhicules après passage dans un débourbeur et qui les dirige vers le réseau d'assainissement collectif ;
- un réseau d'eaux pluviales de toiture qui les oriente vers un bassin de régulation de 4 670 m³ avant rejet au réseau d'eaux pluviales de la ZAC du Monné ;
- un réseau d'eaux pluviales de voirie qui oriente les eaux vers l'un des deux bassins étanches de rétention des eaux d'extinction avant rejet au réseau d'eaux pluviales de la ZAC du Monné après passage par un séparateur à hydrocarbures ; ces deux bassins sont reliés entre eux et disposent d'une capacité de rétention de 1 400 m³ et 2 560 m³.

Article 4.3.6. - Conception, aménagement et équipement des ouvrages de rejet

1- Conception

Les dispositions du présent arrêté s'appliquent sans préjudice de l'autorisation délivrée par la collectivité à laquelle appartiennent les réseaux publics (assainissement et pluvial) et l'ouvrage de traitement collectif, en application de l'article L. 1331-10 du code de la santé publique. Cette autorisation est tenue à la disposition de l'inspection des installations classées.

2- Aménagement

A - Aménagement des points de prélèvements

Sur chaque ouvrage de rejet d'effluents liquides est prévu un point de prélèvement d'échantillons et des points de mesure (débit, température, concentration en polluant,...).

Ces points sont aménagés de manière à être aisément accessibles et permettre des interventions en toute sécurité.

Toutes les dispositions doivent également être prises pour faciliter les interventions d'organismes extérieurs à la demande de l'inspection des installations classées.

Les agents des services publics, notamment ceux chargés de la Police des eaux, doivent avoir libre accès aux dispositifs de prélèvement qui équipent les ouvrages de rejet vers le milieu récepteur.

B - Section de mesure

Ces points sont implantés dans une section dont les caractéristiques (rectitude de la conduite à l'amont, qualité des parois, régime d'écoulement) permettent de réaliser des mesures représentatives de manière à ce que la vitesse n'y soit pas sensiblement ralentie par des seuils ou obstacles situés à l'aval et que l'effluent soit suffisamment homogène.

Article 4.3.7. - Caractéristiques générales de l'ensemble des rejets

Les effluents rejetés doivent être exempts :

- de matières flottantes,
- de produits susceptibles de dégager, en égout ou dans le milieu naturel, directement ou indirectement, des gaz ou vapeurs toxiques, inflammables ou odorants,
- de tout produit susceptible de nuire à la conservation des ouvrages, ainsi que des matières déposables ou précipitables qui, directement ou indirectement, sont susceptibles d'entraver le bon fonctionnement des ouvrages.

Les effluents doivent également respecter les caractéristiques suivantes :

- température maximale : 30 °C,
- pH : compris entre 5,5 et 8,5 (ou 9,5 s'il y a neutralisation alcaline),
- couleur : modification de la coloration du milieu récepteur mesurée en un point représentatif de la zone de mélange inférieure à 100 mg Pt/l.

Article 4.3.8. - Gestion des eaux polluées et des eaux résiduelles internes à l'établissement

Les réseaux de collecte sont conçus pour évacuer séparément chacune des diverses catégories d'eaux polluées issues des activités ou sortant des ouvrages d'épuration interne vers les traitements appropriés avant d'être évacuées vers le milieu récepteur autorisé à les recevoir.

Article 4.3.9. - Valeurs limites d'émission des eaux résiduelles avant rejet dans le milieu naturel ou dans une station d'épuration collective

Pour les effluents aqueux et sauf dispositions contraires, les valeurs limites s'imposent à des prélèvements, mesures ou analyses moyens réalisés sur 24 heures.

Lorsque la valeur limite est exprimée en flux spécifique, ce flux est calculé, sauf dispositions contraires, à partir d'une production journalière.

Dans le cas de prélèvements instantanés, aucun résultat de mesure ne dépasse le double de la valeur limite prescrite.

Article 4.3.10. - Valeurs limites d'émission des eaux domestiques

Les eaux domestiques sont traitées et évacuées conformément aux règlements en vigueur.

Article 4.3.11. - Eaux pluviales susceptibles d'être polluées

Les eaux pluviales polluées et collectées dans les installations sont éliminées vers les filières de traitement des déchets appropriées. En l'absence de pollution préalablement caractérisée, elles pourront être évacuées vers le milieu récepteur dans les limites autorisées par le présent arrêté.

Il est interdit d'établir des liaisons directes entre les réseaux de collecte des eaux pluviales et les réseaux de collecte des effluents pollués ou susceptibles d'être pollués.

Article 4.3.12. - Valeurs limites d'émission des eaux exclusivement pluviales

L'exploitant est tenu de respecter avant rejet des eaux pluviales non polluées dans le milieu récepteur considéré, les valeurs limites en concentration définies :

Référence du rejet vers le milieu récepteur : réseau eaux pluviales de la ZAC du Monné.

Paramètre	Concentrations instantanées (mg/l)
MES	35
DCO	125
DBO ₅	30
Hydrocarbures totaux	5

La superficie des toitures, aires de stockage, voies de circulation, aires de stationnement et autres surfaces imperméabilisées est de 16 ha 26 a.

Les eaux pluviales de toiture sont régulées, à raison de 1,75 l/s/ha, avant d'être dirigées vers le réseau d'eaux pluviales de la ZAC.

Les eaux pluviales de voirie sont traitées par un séparateur à hydrocarbures avant d'être rejetées sur le réseau d'eaux pluviales de la ZAC, qui assure la régulation des eaux pluviales de la ZAC.

TITRE 5 - DÉCHETS PRODUITS

CHAPITRE 5.1 - PRINCIPES DE GESTION

Article 5.1.1. - Limitation de la production de déchets

L'exploitant prend toutes les dispositions nécessaires dans la conception, l'aménagement et l'exploitation de ses installations pour :

- en priorité, prévenir et réduire la production et la nocivité des déchets, notamment en agissant sur la conception, la fabrication et la distribution des substances et produits et en favorisant le réemploi, diminuer les incidences globales de l'utilisation des ressources et améliorer l'efficacité de leur utilisation ;
- assurer une bonne gestion des déchets de son entreprise en privilégiant, dans l'ordre :
 - a) la préparation en vue de la réutilisation ;
 - b) le recyclage ;
 - c) toute autre valorisation, notamment la valorisation énergétique ;
 - d) l'élimination.

Cet ordre de priorité peut être modifié si cela se justifie compte tenu des effets sur l'environnement et la santé humaine, et des conditions techniques et économiques. L'exploitant tient alors les justifications nécessaires à disposition de l'inspection des installations classées.

Article 5.1.2. - Séparation des déchets

L'exploitant effectue à l'intérieur de son établissement la séparation des déchets (dangereux ou non) de façon à assurer leur orientation dans les filières autorisées adaptées à leur nature et à leur dangerosité. Les déchets dangereux sont définis par l'article R. 541-8 du code de l'environnement.

Les huiles usagées sont gérées conformément aux articles R. 543-3 à R. 543-15 et R. 543-40 du code de l'environnement. Dans l'attente de leur ramassage, elles sont stockées dans des réservoirs étanches et dans des conditions de séparation satisfaisantes, évitant notamment les mélanges avec de l'eau ou tout autre déchet non huileux ou contaminé par des PCB.

Les déchets d'emballages industriels sont gérés dans les conditions des articles R. 543-66 à R. 543-72 du code de l'environnement.

Les piles et accumulateurs usagés sont gérés conformément aux dispositions de l'article R. 543-131 du code de l'environnement.

Les pneumatiques usagés sont gérés conformément aux dispositions des articles R. 543-137 à R. 543-151 du code de l'environnement. Ils sont remis à des opérateurs agréés (collecteurs ou exploitants d'installations d'élimination) ou aux professionnels qui utilisent ces déchets pour des travaux publics, de remblaiement, de génie civil ou pour l'ensilage.

Les déchets d'équipements électriques et électroniques sont enlevés et traités selon les dispositions des articles R. 543-195 à R. 543-201 du code de l'environnement.

Article 5.1.3. - Conception et exploitation des installations d'entreposage internes des déchets

Les déchets produits, entreposés dans l'établissement, avant leur orientation dans une filière adaptée, le sont dans des conditions ne présentant pas de risques de pollution (prévention d'un lessivage par des eaux météoriques, d'une pollution des eaux superficielles et souterraines, des envols et des odeurs) pour les populations avoisinantes et l'environnement.

Les quantités de déchets entreposés sur le site ne dépassent pas les quantités suivantes :

Nature des déchets	Code des déchets	Quantité maximale stockée	Mode d'entreposage
Palettes déclassées (bois)	15 01 03	45 tonnes	bennes
Emballages plastiques	15 01 02	165 tonnes	balles, compacteur
Emballages métalliques	15 01 04	65 tonnes	bennes
Papiers/cartons	15 01 01	609 tonnes	balles, compacteur
Déchets banals	15 01 06	310 tonnes	bennes
Batteries usagées	16 06 01 *	35 tonnes	containers
Tubes fluorescents, ampoules	20 01 21 *	0,5 tonne	bacs, fûts
D3E	20 01 35 * et 20 01 36	variable	variable

Article 5.1.4. - Déchets gérés à l'extérieur de l'établissement

L'exploitant oriente les déchets produits dans des filières propres à garantir les intérêts visés aux articles L. 511-1 et L. 541-1 du code de l'environnement.

Il s'assure que la personne à qui il remet les déchets est autorisée à les prendre en charge et que les installations destinataires des déchets sont régulièrement autorisées à cet effet.

Il fait en sorte de limiter le transport des déchets en distance et en volume.

Article 5.1.5. - Déchets gérés à l'intérieur de l'établissement

A l'exception des installations spécifiquement autorisées, tout traitement de déchets dans l'enceinte de l'établissement est interdit.

Le mélange de déchets dangereux de catégories différentes, le mélange de déchets dangereux avec des déchets non dangereux et le mélange de déchets dangereux avec des substances, matières ou produits qui ne sont pas des déchets sont interdits.

Article 5.1.6. - Transport

L'exploitant tient un registre chronologique où sont consignés tous les déchets sortants. Le contenu minimal des informations du registre est fixé en référence à l'arrêté du 29 février 2012 fixant le contenu des registres mentionnés aux articles R. 541-43 et R. 541-46 du code de l'environnement.

Chaque lot de déchets dangereux expédié vers l'extérieur est accompagné du bordereau de suivi défini à l'article R. 541-45 du code de l'environnement. Les bordereaux et justificatifs correspondants sont tenus à la disposition de l'inspection des installations classées sur le site durant 5 années au minimum.

Les opérations de transport de déchets (dangereux ou non) respectent les dispositions des articles R. 541-49 à R. 541-64 et R. 541-79 du code de l'environnement relatifs à la collecte, au transport, au négoce et au courtage de déchets. La liste mise à jour des transporteurs utilisés par l'exploitant est tenue à la disposition de l'inspection des installations classées.

L'importation ou l'exportation de déchets (dangereux ou non) ne peut être réalisée qu'après accord des autorités compétentes en application du règlement (CE) n° 1013/2006 du Parlement européen et du Conseil du 14 juin 2006 concernant les transferts de déchets.

Article 5.1.7. - Déchets produits par l'établissement

Les principaux déchets générés par le fonctionnement normal des installations sont les suivants :

Type de déchets	Code des déchets	Nature des déchets
Déchets non dangereux	15 01 03	Palettes déclassées (bois)
	15 01 02	Emballages plastiques
	15 01 04	Emballages métalliques
	15 01 01	Papiers/cartons
	15 01 06	Déchets banals
	20 02 01	Déchets verts
Déchets dangereux	16 06 01 *	Batteries usagées
	20 01 21 *	Tubes fluorescents, ampoules
	20 01 35 * et 20 01 36	D3E
	13 02 05 *	Huile chariot
	13 05 07 *	Boues hydrocarburées

Article 5.1.8. - Déchets entrants dans l'établissement

Seuls peuvent être acceptés dans l'installation les déchets non dangereux de papiers/cartons, plastiques, caoutchouc et bois. Aucun déchet dangereux ne doit être accepté dans l'installation.

Avant réception d'un déchet, une information préalable doit être communiquée à l'exploitant par le déposant, indiquant le type et la quantité de déchets livrés.

L'installation doit être équipée d'un moyen de pesée à l'entrée du site et chaque apport de déchets fait l'objet d'un mesurage. A défaut, le déposant doit être en mesure de justifier la masse de déchets qu'il apporte.

Les déchets dangereux introduits dans l'installation de manière accidentelle sont traités avec les déchets dangereux produits par l'installation.

Aucun déchet susceptible d'émettre des rayonnements ionisants ne doit être accepté dans l'installation.

Un contrôle visuel du type de déchets reçus est réalisé afin de vérifier leur conformité avec les informations préalablement délivrées.

Un affichage des déchets pris en charge par l'installation doit être visible à l'entrée du site. Les déchets non listés ne sont pas admis dans l'installation.

L'exploitant établit et tient à jour un registre où sont consignés tous les déchets reçus sur le site. Pour chaque chargement, le registre comporte la quantité et la nature des déchets, leur provenance, ainsi que la nature des opérations qu'ils vont subir sur le site.

Ce registre est tenu à la disposition de l'inspection des installations classées.

Le registre des déchets entrants contient les informations suivantes :

- la date de réception,
- le nom et l'adresse du détenteur des déchets,
- la nature et la quantité de chaque déchet reçu (code du déchet entrant au regard de la nomenclature définie à l'article R. 541-8 du code de l'environnement),
- l'identité du transporteur des déchets,
- le numéro d'immatriculation du véhicule,
- l'opération subie par les déchets dans l'installation.

L'exploitant doit remettre au producteur des déchets un bon de prise en charge des déchets entrants. Ce bon mentionne les informations listées sur le registre des déchets entrants définies précédemment.

TITRE 6 - SUBSTANCES ET PRODUITS CHIMIQUES

CHAPITRE 6.1 - DISPOSITIONS GÉNÉRALES

Article 6.1.1. - Identification des produits

L'inventaire et l'état des stocks des substances et mélanges susceptibles d'être présents dans l'établissement (nature, état physique, quantité, emplacement) est tenu à jour et à disposition de l'inspection des installations classées.

L'exploitant veille notamment à disposer sur le site, et à tenir à disposition de l'inspection des installations classées, l'ensemble des documents nécessaires à l'identification des substances et des produits, et en particulier les fiches de sécurité à jour pour les substances chimiques et mélanges chimiques concernés présents sur le site.

Article 6.1.2. - Étiquetage des substances et mélanges dangereux

Les fûts, réservoirs et autres emballages portent en caractères très lisibles le nom des substances et mélanges, et s'il y a lieu, les éléments d'étiquetage conformément au règlement n° 1272/2008 dit « CLP » ou le cas échéant par la réglementation sectorielle applicable aux produits considérés.

Les tuyauteries apparentes contenant ou transportant des substances ou mélanges dangereux devront également être munis du pictogramme défini par le règlement susvisé.

CHAPITRE 6.2 - SUBSTANCES ET PRODUITS DANGEREUX POUR L'HOMME ET L'ENVIRONNEMENT

Article 6.2.1. - Substances interdites ou restreintes

L'exploitant s'assure que les substances et produits présent sur le site ne sont pas interdits au titre des réglementations européennes, et notamment :

- qu'il n'utilise pas, ni ne fabrique, de produits biocides contenant des substances actives ayant fait l'objet d'une décision de non-approbation au titre de la directive n° 98/8 et du règlement n° 528/2012 ;
- qu'il respecte les interdictions du règlement n° 850/2004 sur les polluants organiques persistants ;
- qu'il respecte les restrictions inscrites à l'annexe XVII du règlement n° 1907/2006.

S'il estime que ses usages sont couverts par d'éventuelles dérogations à ces limitations, l'exploitant tient l'analyse correspondante à la disposition de l'inspection des installations classées.

Article 6.2.2. - Substances extrêmement préoccupantes

L'exploitant établit et met à jour régulièrement, et en tout état de cause au moins une fois par an, la liste des substances qu'il fabrique, importe ou utilise et qui figurent à la liste des substances candidates à l'autorisation telle qu'établie par l'Agence européenne des produits chimiques en vertu de l'article 59 du règlement n° 1907/2006.

L'exploitant tient cette liste à la disposition de l'inspection des installations classées.

Article 6.2.3. - Substances soumises à autorisation

Si la liste établie en application de l'article précédent contient des substances inscrites à l'annexe XIV du règlement n° 1907/2006, l'exploitant en informe l'inspection des installations classées sous un délai de 3 mois après la mise à jour de ladite liste.

L'exploitant précise alors, pour ces substances, la manière dont il entend assurer sa conformité avec le règlement n° 1907/2006, par exemple s'il prévoit de substituer la substance considérée, s'il estime que son utilisation est exemptée de cette procédure ou s'il prévoit d'être couvert par une demande d'autorisation soumise à l'Agence européenne des produits chimiques.

S'il bénéficie d'une autorisation délivrée au titre des articles 60 et 61 du règlement n° 1907/2006, l'exploitant tient à disposition de l'inspection des installations classées une copie de cette décision et notamment des mesures de gestion qu'elle prévoit.

Dans tous les cas, l'exploitant tient à la disposition de l'inspection des installations classées les mesures de gestion qu'il a adoptées pour la protection de la santé humaine et de l'environnement et, le cas échéant, le suivi des rejets dans l'environnement de ces substances.

Article 6.2.4. - Produits biocides - Substances candidates à substitution

L'exploitant recense les produits biocides utilisés pour les besoins des procédés industriels et dont les substances actives ont été identifiées, en raison de leurs propriétés de danger, comme « candidates à la substitution », au sens du règlement n° 528/2012. Ce recensement est mis à jour régulièrement, et en tout état de cause au moins une fois par an.

Pour les substances et produits identifiés, l'exploitant tient à la disposition de l'inspection des installations classées son analyse sur les possibilités de substitution de ces substances et les mesures de gestion qu'il a adoptées pour la protection de la santé humaine et de l'environnement et le suivi des rejets dans l'environnement de ces substances.

Article 6.2.5. - Substances à impacts sur la couche d'ozone (et le climat)

L'exploitant informe l'inspection des installations classées s'il dispose d'équipements de réfrigération, climatisations et pompes à chaleur contenant des chlorofluorocarbures et hydrochlorofluorocarbures, tels que définis par le règlement n° 1005/2009.

S'il dispose d'équipements de réfrigération, de climatisation et de pompes à chaleur contenant des gaz à effet de serre fluorés, tels que définis par le règlement n° 517/2014, et dont le potentiel de réchauffement planétaire est supérieur ou égal à 2 500, l'exploitant en tient la liste à la disposition de l'inspection des installations classées.

TITRE 7 - PRÉVENTION DES NUISANCES SONORES, DES VIBRATIONS ET DES EMISSIONS LUMINEUSES

CHAPITRE 7.1 - DISPOSITIONS GÉNÉRALES

Article 7.1.1. - Aménagements

L'installation est construite, équipée et exploitée de façon que son fonctionnement ne puisse être à l'origine de bruits transmis par voie aérienne ou solidienne, de vibrations mécaniques susceptibles de compromettre la santé ou la sécurité du voisinage ou de constituer une nuisance pour celle-ci.

Les prescriptions de l'arrêté ministériel du 23 janvier 1997 modifié relatif à la limitation des bruits émis dans l'environnement par les installations relevant du titre I^{er} du livre V du code de l'environnement, ainsi que les règles techniques annexées à la circulaire du 23 juillet 1986 relative aux vibrations mécaniques émises dans l'environnement par les installations classées sont applicables.

Une mesure du niveau de bruit et de l'émergence est effectuée un an au maximum après la mise en service de l'installation. Les mesures sont effectuées selon la méthode définie en annexe de l'arrêté du 23 janvier 1997. Ces mesures sont effectuées par un organisme qualifié dans des conditions représentatives du fonctionnement de l'installation sur une durée d'une demi-heure au moins.

Une mesure des émissions sonores est effectuée aux frais de l'exploitant par un organisme qualifié, notamment à la demande du préfet, si l'installation fait l'objet de plaintes ou en cas de modification de l'installation susceptible d'impacter le niveau de bruit généré dans les zones à émergence réglementée.

Article 7.1.2. - Véhicules et engins

Les véhicules de transport, les matériels de manutention et les engins de chantier utilisés à l'intérieur de l'établissement, et susceptibles de constituer une gêne pour le voisinage, sont conformes aux dispositions

des articles R. 571-1 à R. 571-24 du code de l'environnement, à l'exception des matériels destinés à être utilisés à l'extérieur des bâtiments visés par l'arrêté du 18 mars 2002 modifié, mis sur le marché après le 4 mai 2002, soumis aux dispositions dudit arrêté.

Article 7.1.3. - Appareils de communication

L'usage de tout appareil de communication par voie acoustique (sirènes, avertisseurs, haut-parleurs...) gênant pour le voisinage est interdit sauf si leur emploi est exceptionnel et réservé à la prévention ou au signalement d'incidents graves ou d'accidents.

CHAPITRE 7.2 - NIVEAUX ACOUSTIQUES

Article 7.2.1. - Définitions

Les zones à émergence réglementée (ZER) sont définies comme suit :

- l'intérieur des immeubles habités ou occupés par des tiers, existant à la date du présent arrêté d'autorisation et de leurs parties extérieures éventuelles les plus proches (cour, jardin, terrasse...);
- les zones constructibles définies par des documents d'urbanisme opposables aux tiers et publiés à la date du présent arrêté d'autorisation ;
- l'intérieur des immeubles habités ou occupés par des tiers qui auront été implantés après la date du présent arrêté dans les zones constructibles définies ci-dessus et de leurs parties extérieures éventuelles les plus proches (cour, jardin, terrasses...) à l'exclusion de celles des immeubles implantés dans les zones destinées à recevoir des activités artisanales ou industrielles.

L'émergence est définie comme étant la différence entre les niveaux de pression continue équivalents pondérés A du bruit ambiant (mesurés lorsque l'installation est en fonctionnement) et les niveaux sonores correspondant au bruit résiduel (installation à l'arrêt).

Article 7.2.2. - Valeurs limites d'émergence

Les émissions sonores dues aux activités des installations ne doivent pas engendrer une émergence supérieure aux valeurs admissibles fixées dans le tableau ci-après, dans les zones à émergence réglementée.

Niveau de bruit ambiant existant dans les zones à émergence réglementée (incluant le bruit de l'établissement)	Émergence admissible pour la période allant de 7 h à 22 h, sauf dimanches et jours fériés	Émergence admissible pour la période allant de 22 h à 7 h, ainsi que dimanches et jours fériés
Supérieur à 35 dB(A) et inférieur ou égal à 45 dB (A)	6 dB(A)	4 dB(A)
Supérieur à 45 dB(A)	5 dB(A)	3 dB(A)

Les zones à émergence réglementée sont définies sur le plan annexé au présent arrêté.

Article 7.2.3. - Niveaux limites de bruit en limites d'exploitation

Les niveaux limites de bruit ne doivent pas dépasser en limite de propriété de l'établissement les valeurs suivantes pour les différentes périodes de la journée :

Périodes	Période de jour allant de 7h à 22h, sauf dimanches et jours fériés	Période de nuit allant de 22h à 7h, ainsi que dimanches et jours fériés
Niveau sonore limite admissible	70 dB(A)	60 dB(A)

CHAPITRE 7.3 - VIBRATIONS

Article 7.3.1. - Vibrations

En cas d'émissions de vibrations mécaniques gênantes pour le voisinage ainsi que pour la sécurité des biens ou des personnes, les points de contrôle, les valeurs des niveaux limites admissibles ainsi que la mesure des niveaux vibratoires émis seront déterminés suivant les spécifications des règles techniques annexées à la circulaire ministérielle n° 23 du 23 juillet 1986 relative aux vibrations mécaniques émises dans l'environnement par les installations classées.

CHAPITRE 7.4 - ÉMISSIONS LUMINEUSES

Article 7.4.1. - Émissions lumineuses

De manière à réduire la consommation énergétique et les nuisances pour le voisinage, l'exploitant prend les dispositions suivantes :

- les éclairages intérieurs des locaux sont éteints une heure au plus tard après la fin de l'occupation de ces locaux ;
- les illuminations des façades des bâtiments ne peuvent être allumées avant le coucher du soleil et sont éteintes au plus tard à 1 heure.

Ces dispositions ne sont pas applicables aux installations d'éclairage destinées à assurer la protection des biens lorsqu'elles sont asservies à des dispositifs de détection de mouvement ou d'intrusion.

L'exploitant du bâtiment doit s'assurer que la sensibilité des dispositifs de détection et la temporisation du fonctionnement de l'installation sont conformes aux objectifs de sobriété poursuivis par la réglementation, ceci afin d'éviter que l'éclairage fonctionne toute la nuit.

TITRE 8 - PRÉVENTION DES RISQUES TECHNOLOGIQUES

CHAPITRE 8.1 - GÉNÉRALITÉS

Article 8.1.1. - Localisation des risques

L'exploitant recense, sous sa responsabilité, les parties de l'installation qui, en raison des caractéristiques qualitatives et quantitatives des matières mises en œuvre, stockées, utilisées ou produites, sont susceptibles d'être à l'origine d'un sinistre pouvant avoir des conséquences directes ou indirectes sur les intérêts mentionnés à l'article L. 511-1 du code de l'environnement.

L'exploitant dispose d'un plan général des ateliers et des stockages indiquant ces risques.

Les zones à risques sont matérialisées par tous moyens appropriés.

Article 8.1.2. - Localisation des stocks de substances et mélanges dangereux

L'inventaire et l'état des stocks des substances et mélanges dangereux décrit précédemment à l'article 6.1.1 sont tenus à jour dans un registre, auquel est annexé un plan général des stockages. Ce registre est tenu à la disposition des services d'incendie et de secours.

Article 8.1.3. - Propreté de l'installation

Les locaux sont maintenus propres et régulièrement nettoyés notamment de manière à éviter les amas de matières dangereuses ou polluantes et de poussières. Le matériel de nettoyage est adapté aux risques présentés par les produits et poussières.

Article 8.1.4. - Contrôle des accès

Les installations sont fermées par un dispositif capable d'interdire l'accès à toute personne non autorisée.

Une surveillance est assurée en permanence (contrôle des accès pendant les heures d'ouverture, télésurveillance en dehors des heures d'ouverture).

Article 8.1.5. - Circulation dans l'établissement

L'exploitant fixe les règles de circulation applicables à l'intérieur de l'établissement. Elles sont portées à la connaissance des intéressés par une signalisation adaptée et une information appropriée.

Article 8.1.6. - Étude de dangers

L'exploitant met en place et entretient l'ensemble des équipements mentionnés dans l'étude de dangers.

L'exploitant met en œuvre l'ensemble des mesures d'organisation et de formation ainsi que les procédures mentionnées dans l'étude de dangers.

CHAPITRE 8.2 - DISPOSITIONS CONSTRUCTIVES

Article 8.2.1. - Comportement au feu - Conditions constructives minimales

De façon générale, les dispositions constructives visent à ce que la ruine d'un élément (murs, toiture, poteaux, poutres par exemple) suite à un sinistre n'entraîne pas la ruine en chaîne de la structure du bâtiment, notamment les cellules de stockage avoisinantes, ni de leurs dispositifs de recoupement, et ne favorise pas l'effondrement de la structure vers l'extérieur de la première cellule en feu.

En vue de prévenir la propagation d'un incendie à l'entrepôt ou entre parties de l'entrepôt, celui-ci vérifie les conditions constructives minimales suivantes :

- les murs extérieurs sont construits en matériaux M0, sauf si le bâtiment est doté d'un dispositif d'extinction automatique d'incendie ;
- en ce qui concerne la toiture, ses éléments de support sont réalisés en matériaux M0 et l'isolant thermique (s'il existe) est réalisé en matériaux M0 ou M1 de Pouvoir Calorifique Supérieur (PCS) inférieur ou égal à 8,4 MJ/kg. Cette disposition n'est pas applicable si la structure porteuse est en lamellé-collé, en bois massif ou en matériaux reconnus équivalents par le comité d'étude et de classification des matériaux et éléments de construction par rapport au risque incendie (CECMI). Par ailleurs, la toiture et la couverture de toiture satisfont la classe BROOF (t3) ;
- les matériaux utilisés pour l'éclairage naturel ne doivent pas, lors d'un incendie, produire de gouttes enflammées ;
- l'entrepôt est à simple rez-de-chaussée et la stabilité au feu de la structure est d'une heure ;
- les ateliers d'entretien du matériel sont isolés par une paroi et un plafond coupe-feu de degré 2 heures ou situés dans un local distant d'au moins 10 mètres des cellules de stockage. Les portes d'intercommunication sont coupe-feu de degré 2 heures et sont munies d'un ferme-porte ;
- les bureaux et les locaux sociaux, à l'exception des bureaux dits de "quais" destinés à accueillir le personnel travaillant directement sur les stockages et les quais, sont situés dans un local clos distant d'au moins 10 mètres des cellules de stockage, ou isolés par une paroi, un plafond et des portes d'intercommunication munies d'un ferme-porte, qui sont tous coupe-feu de degré 2 heures, sans être contigus avec les cellules où sont présentes des matières dangereuses.

Les justificatifs attestant des propriétés de résistance au feu sont conservés et tenus à la disposition de l'inspection des installations classées.

Article 8.2.2 - Comportement au feu - Compartimentage et aménagement du stockage

L'entrepôt est compartimenté en cellules de stockage afin de limiter la quantité de matières combustibles en feu lors d'un incendie.

Ce compartimentage doit permettre de prévenir la propagation d'un incendie d'une cellule de stockage à l'autre.

Pour atteindre cet objectif, les cellules doivent respecter les dispositions suivantes :

- les parois qui séparent les cellules de stockage doivent être des murs coupe-feu de degré minimum 2 heures ;

- les percements effectués dans les murs ou parois séparatifs, par exemple pour le passage de gaines, sont rebouchés afin d'assurer un degré coupe-feu équivalent à celui exigé pour ces murs ou parois séparatifs ;
- les ouvertures effectuées dans les murs ou parois séparatifs, par exemple pour le passage de galeries techniques, sont munies de dispositifs assurant un degré coupe-feu équivalent à celui exigé pour ces murs ou parois séparatifs ;
- les portes communicantes entre les cellules doivent être coupe-feu de degré 2 heures et munies d'un dispositif de fermeture automatique qui doit pouvoir être commandé de part et d'autre du mur de séparation des cellules. La fermeture automatique des portes coupe-feu ne doit pas être gênée par des obstacles ;
- les parois séparatives doivent dépasser d'au moins 1 mètre la couverture au droit du franchissement. La toiture doit être recouverte d'une bande de protection sur une largeur minimale de 5 mètres de part et d'autre des parois séparatives. Alternativement aux bandes de protection, une colonne sèche placée le long des parois séparatives peut assurer cette protection sous réserve de justification ;
- si les murs extérieurs n'ont pas un degré coupe-feu 1 heure, les parois séparatives de ces cellules sont prolongées latéralement aux murs extérieurs sur une largeur de 1 mètre ou de 0,50 mètre en saillie de la façade dans la continuité de la paroi.

La taille des surfaces des cellules de stockage doit être limitée de façon à réduire la quantité de matières combustibles en feu et d'éviter la propagation du feu d'une cellule à l'autre.

La surface maximale des cellules est égale à 6 000 mètres carrés.

Les justificatifs attestant des propriétés de résistance au feu sont conservés et tenus à la disposition de l'inspection des installations classées.

Article 8.2.3 - Conditions particulières de stockage

L'exploitant prend toutes les dispositions nécessaires (procédures de stockage, modes opératoires, formation du personnel,...) pour que les stocks de matières chimiquement incompatibles ne puissent entrer en réaction entre elles et, en aucun cas, de façon à aggraver un incendie.

Les dispositions prises pour atteindre ces objectifs et les éléments justificatifs correspondants sont tenus à la disposition de l'inspection des installations classées et des services d'incendie et de secours.

De plus, les matières dangereuses doivent être stockées dans des cellules particulières. Ces cellules particulières sont situées en rez-de-chaussée sans être surmontées d'étages ou de niveaux.

Les matières conditionnées en masse (sac, palette, etc.) forment des îlots limités de la façon suivante :

- 1°) surface maximale des îlots au sol : 500 m² ;
- 2°) hauteur maximale de stockage : 8 mètres maximum ;
- 3°) distance entre deux îlots : 2 mètres minimum ;
- 4°) une distance minimale de 1 mètre est maintenue entre le sommet des îlots et la base de la toiture ou le plafond ou de tout système de chauffage ; cette distance doit respecter la distance minimale nécessaire au bon fonctionnement du système d'extinction automatique d'incendie, lorsqu'il existe.

Concernant les matières stockées en rayonnage ou en palettier, les dispositions des 1°), 2°) et 3°) ne s'appliquent pas lorsqu'il y a présence de système d'extinction automatique. La disposition 4°) est applicable dans tous les cas.

La hauteur de stockage des matières dangereuses liquides est limitée à 5 mètres par rapport au sol intérieur, quel que soit le mode de stockage.

Les matières stockées en vrac sont séparées des autres matières par un espace minimum de 3 mètres sur le ou les côtés ouverts. Une distance minimale de 1 mètre est respectée par rapport aux parois, aux éléments de structure et à la base de la toiture ou du plafond ou de tout système de chauffage.

Article 8.2.4 - Chaufferie

S'il existe une chaufferie, celle-ci est située dans un local exclusivement réservé à cet effet, extérieur à l'entrepôt ou isolé par une paroi coupe-feu de degré 2 heures. Toute communication éventuelle entre le local et l'entrepôt se fait soit par un sas équipé de deux blocs-portes pare-flamme de degré une demi-heure, munis d'un ferme-porte, soit par une porte coupe-feu de degré 2 heures.

A l'extérieur de la chaufferie sont installés :

- une vanne sur la tuyauterie d'alimentation des brûleurs permettant d'arrêter l'écoulement du combustible ;
- un coupe-circuit arrêtant le fonctionnement de la pompe d'alimentation en combustible ;
- un dispositif sonore d'avertissement, en cas de mauvais fonctionnement des brûleurs ou un autre système d'alerte d'efficacité équivalente.

Le chauffage des entrepôts et de leurs annexes ne peut être réalisé que par eau chaude, vapeur produite par un générateur thermique ou autre système présentant un degré de sécurité équivalent. Les systèmes de chauffage par aérothermes à gaz ne sont pas autorisés dans les cellules de stockage.

Dans le cas d'un chauffage par air chaud pulsé de type indirect produit par un générateur thermique, toutes les gaines d'air chaud sont entièrement réalisées en matériau M0. En particulier, les canalisations métalliques, lorsqu'elles sont calorifugées, ne sont garnies que de calorifuges M0. Des clapets coupe-feu sont installés si les canalisations traversent un mur entre deux cellules.

Le chauffage électrique par résistance non protégée est autorisé dans les locaux administratifs ou sociaux séparés ou isolés des cellules de stockage.

Les moyens de chauffage des postes de conduite des engins de manutention, s'ils existent, présentent les mêmes garanties de sécurité que celles prévues pour les locaux dans lesquels ils circulent.

Les moyens de chauffage des bureaux de quais, s'ils existent, présentent les mêmes garanties de sécurité que celles prévues pour les locaux dans lesquels ils sont situés.

Article 8.2.5 - Accessibilité pour l'intervention des services de secours

L'entrepôt doit être en permanence accessible pour permettre l'intervention des services d'incendie et de secours. Une voie au moins est maintenue dégagée pour la circulation sur le périmètre de l'entrepôt. Cette voie doit permettre l'accès des engins de secours des sapeurs-pompiers et les croisements de ces engins.

À partir de cette voie, les sapeurs-pompiers doivent pouvoir accéder à toutes les issues de l'entrepôt par un chemin stabilisé de 1,40 mètres de large au minimum.

Les véhicules dont la présence est liée à l'exploitation de l'entrepôt doivent pouvoir stationner sans occasionner de gêne sur les voies de circulation externe à l'entrepôt tout en laissant dégagés les accès nécessaires aux secours, même en-dehors des heures d'exploitation et d'ouverture de l'entrepôt.

Article 8.2.6 - Accessibilité des engins à proximité de l'installation

Une voie « engins » au moins est maintenue dégagée pour la circulation sur le périmètre de l'installation et est positionnée de façon à ne pouvoir être obstruée par l'effondrement de tout ou partie de cette installation.

Cette voie « engins » respecte les caractéristiques suivantes :

- la largeur utile est au minimum de 6 mètres, la hauteur libre au minimum de 4,5 mètres et la pente inférieure à 15 % ;
- dans les virages de rayon intérieur inférieur à 50 mètres, un rayon intérieur R minimal de 13 mètres est maintenu et une sur-largeur de $S = 15/R$ mètres est ajoutée ;
- la voie résiste à la force portante calculée pour un véhicule de 320 kN avec un maximum de 130 kN par essieu, ceux-ci étant distants de 3,6 mètres au maximum ;
- chaque point du périmètre de l'installation est à une distance maximale de 60 mètres de cette voie ;

- aucun obstacle n'est disposé entre les accès à l'installation ou aux voies « échelle » et la voie « engins ».

Article 8.2.7 - Déplacement des engins de secours à l'intérieur du site

Pour permettre le croisement des engins de secours, tout tronçon de voie « engins » de plus de 100 mètres linéaires dispose d'au moins deux aires dites de croisement, judicieusement positionnées, dont les caractéristiques sont :

- largeur utile minimale de 3 mètres en plus de la voie « engins »,
- longueur minimale de 10 mètres,
- présentant à minima les mêmes qualités de pente, de force portante et de hauteur libre que la voie « engins ».

Article 8.2.8 - Mise en station des échelles

Pour toute installation située dans un bâtiment de hauteur supérieure à 8 mètres, au moins une façade est desservie par au moins une voie « échelle » permettant la circulation et la mise en station des échelles aériennes. Cette voie échelle est directement accessible depuis la voie « engins » définie à l'article 8.2.3.2.

Depuis cette voie, une échelle accédant à au moins toute la hauteur du bâtiment peut être disposée. La voie respecte, par ailleurs, les caractéristiques suivantes :

- la largeur utile est au minimum de 4 mètres, la longueur de l'aire de stationnement au minimum de 10 mètres, la pente au maximum de 10 % ;
- dans les virages de rayon intérieur inférieur à 50 mètres, un rayon intérieur R minimal de 13 mètres est maintenu et une sur-largeur de $S = 15/R$ mètres est ajoutée ;
- aucun obstacle aérien ne gêne la manœuvre de ces échelles à la verticale de l'ensemble de la voie ;
- la distance par rapport à la façade est de 1 mètre minimum et 8 mètres maximum pour un stationnement parallèle au bâtiment et inférieure à 1 mètre pour un stationnement perpendiculaire au bâtiment ;
- la voie résiste à la force portante calculée pour un véhicule de 320 kN avec un maximum de 130 kN par essieu, ceux-ci étant distants de 3,6 mètres au maximum et présente une résistance au poinçonnement minimale de 88 N/cm².

Article 8.2.9 - Établissement du dispositif hydraulique depuis les engins

A partir de chaque voie « engins » ou « échelle » est prévu un accès à toutes les issues du bâtiment ou au moins à deux côtés opposés de l'installation par un chemin stabilisé de 1,40 mètres de large au minimum.

Article 8.2.10- Désenfumage

Les cellules de stockage, autres que celles destinées au stockage froid en dessous de 10 °C, sont divisées en cantons de désenfumage d'une superficie maximale de 1 600 mètres carrés et d'une longueur maximale de 60 mètres. Les cantons sont délimités par des écrans de cantonnement, réalisés en matériaux M0 (y compris leurs fixations) et stables au feu de degré un quart d'heure, ou par la configuration de la toiture et des structures du bâtiment. Les écrans de cantonnement ont une hauteur de 1 mètre.

Les cantons de désenfumage sont équipés en partie haute de dispositifs d'évacuation des fumées, gaz de combustion, chaleur et produits imbrûlés.

Des exutoires à commande automatique et manuelle font partie des dispositifs d'évacuation des fumées. La surface utile de l'ensemble de ces exutoires ne doit pas être inférieure à 2 % de la superficie de chaque canton de désenfumage.

Il faut prévoir au moins quatre exutoires pour 1 000 mètres carrés de superficie de toiture. La surface utile d'un exutoire ne doit pas être inférieure à 0,5 mètre carré ni supérieure à 6 mètres carrés. Les dispositifs d'évacuation ne doivent pas être implantés sur la toiture à moins de 7 mètres des murs coupe-feu séparant les cellules de stockage.

La commande manuelle des exutoires est au minimum installée en deux points opposés de l'entrepôt de sorte que l'actionnement d'une commande empêche la manœuvre inverse par la ou les autres commandes.

Ces commandes manuelles sont facilement accessibles depuis les issues du bâtiment ou de chacune des cellules de stockage.

Des amenées d'air frais d'une superficie égale à la surface des exutoires du plus grand canton, cellule par cellule, sont réalisées soit par des ouvrants en façade, soit par des bouches raccordées à des conduits, soit par les portes des cellules à désenfumer donnant sur l'extérieur. Les amenées d'air peuvent également être réalisées mécaniquement, dans le cas où les dispositions constructives rendent impossibles les prescriptions ci-dessus.

Article 8.2.11 - Moyens de lutte contre l'incendie

La détection automatique d'incendie dans les cellules de stockage avec transmission de l'alarme à l'exploitant est obligatoire. Le type de détecteur est déterminé en fonction des produits stockés. Le système d'extinction automatique peut faire office de détection d'incendie dans les cellules à température ambiante.

L'entrepôt doit être doté de moyens de lutte contre l'incendie appropriés aux risques et conformes aux normes en vigueur, notamment :

- de plusieurs appareils d'incendie (bouches, poteaux,...) publics ou privés implantés de façon telle que chaque cellule soit distante de moins de 100 mètres d'un poteau et qu'il n'y ait pas plus de 150 mètres entre deux poteaux. Ces deux poteaux doivent permettre de délivrer un débit simultané de 120 m³/h ;
- d'extincteurs répartis à l'intérieur de l'entrepôt, sur les aires extérieures et dans les lieux présentant des risques spécifiques, à proximité des dégagements, bien visibles et facilement accessibles. Les agents d'extinction doivent être appropriés aux risques à combattre et compatibles avec les matières stockées ;
- de robinets d'incendie armés, répartis dans l'entrepôt en fonction de ses dimensions et situés à proximité des issues. Ils sont disposés de telle sorte qu'un foyer puisse être attaqué simultanément par deux lances en directions opposées. Ils sont utilisables en période de gel ;
- d'une réserve d'eau d'incendie de 300 m³, équipée de bouche(s) d'aspiration ou d'un aménagement pour la mise en aspiration, conformément au Règlement départemental de la défense contre l'incendie en vigueur.

En cas d'installation de systèmes d'extinction automatique d'incendie, ceux-ci doivent être conçus, installés et entretenus régulièrement conformément aux normes en vigueur.

En plus des moyens précités, l'installation est dotée :

- d'un moyen permettant d'alerter les services d'incendie et de secours ;
- de plans des locaux facilitant l'intervention des services d'incendie et de secours avec une description des dangers pour chaque local, comme prévu à l'article 8.1.1.

Les moyens de lutte contre l'incendie sont capables de fonctionner efficacement quelle que soit la température de l'installation et notamment en période de gel. L'exploitant s'assure de la vérification périodique et de la maintenance des matériels de sécurité et de lutte contre l'incendie conformément aux référentiels en vigueur.

Les tuyauteries transportant des fluides dangereux ou insalubres et de collecte d'effluents pollués ou susceptibles de l'être sont étanches et résistent à l'action physique et chimique des produits qu'elles sont susceptibles de contenir. Elles sont convenablement entretenues et font l'objet d'examens périodiques appropriés permettant de s'assurer de leur bon état. Les différentes tuyauteries accessibles sont repérées conformément aux règles en vigueur.

Article 8.2.12 - Dispositions particulières aux cellules destinées au stockage froid

La surface maximale des cellules à température positive est égale à 6 000 mètres carrés et ces cellules disposent d'un système d'extinction automatique d'incendie adapté à la nature des produits stockés.

Les combles sont divisés en cantons de désenfumage d'une superficie maximale de 1 600 mètres carrés et d'une longueur maximale de 60 mètres.

Les écrans de cantonnement sont constitués soit par des éléments de la structure (couverture, poutre, murs), soit par des écrans fixes, rigides ou flexibles, ou enfin par des écrans mobiles asservis à la détection

incendie. Les écrans de cantonnement sont DH 30, en référence à la norme NF EN 12 101-1, version juin 2006. Les écrans de cantonnement ont une hauteur de 1 mètre.

Les cantons de désenfumage sont équipés en partie haute de dispositifs d'évacuation naturelle des fumées et des chaleurs (DENFC).

Un DENFC de superficie utile comprise entre 0,5 et 6 mètres carrés est prévu pour 250 mètres carrés de superficie projetée de toiture.

Les DENFC ne sont pas implantés sur la toiture à moins de 7 mètres des murs coupe-feu séparant les cellules de stockage.

Les dispositifs d'évacuation des fumées sont composés d'exutoires à commande automatique et manuelle ou auto-commande. La surface utile de l'ensemble de ces exutoires n'est pas inférieure à 2 % de la superficie de chaque canton de désenfumage.

Une commande manuelle est facilement accessible depuis chacune des issues du bâtiment ou de chacune des cellules de stockage. L'action d'une commande de mise en sécurité ne peut pas être inversée par une autre commande.

En exploitation normale, le réarmement (fermeture) est possible depuis le sol du bâtiment ou depuis la zone de désenfumage ou la cellule à désenfumer dans le cas d'un bâtiment divisé en plusieurs cantons ou cellules.

La commande manuelle des DENFC est au minimum installée en deux points opposés de chaque cellule. Ces commandes d'ouverture manuelle sont placées à proximité des accès de chacune des cellules de stockage et installées conformément à la norme NF S 61-932, version décembre 2008.

Les DENFC, en référence à la norme NF EN 12 101-2, version octobre 2003, présentent les caractéristiques suivantes :

- système d'ouverture de type B (ouverture + fermeture) ;
- fiabilité : classe RE 300 (300 cycles de mise en sécurité) ;
- classification de la surcharge neige à l'ouverture : SL 250 (25 daN/m²) ; la classe SL 0 est utilisable si la région d'implantation n'est pas susceptible d'être enneigée ou si des dispositions constructives empêchent l'accumulation de la neige ;
- classe de température ambiante : T(-15) ;
- classe d'exposition à la chaleur : B 300.

Le déclenchement du désenfumage n'est pas asservi à la même détection que celle à laquelle est asservi le système d'extinction automatique s'il existe.

En présence d'un système d'extinction automatique, les dispositifs d'ouverture automatique des exutoires sont réglés de telle façon que l'ouverture des organes de désenfumage ne puisse se produire avant le déclenchement de l'extinction automatique.

Des amenées d'air frais d'une superficie égale à la surface des exutoires du plus grand canton, cellule par cellule, sont réalisées soit par des ouvrants en façade, soit par des bouches raccordées à des conduits, soit par les portes des cellules à désenfumer donnant sur l'extérieur.

CHAPITRE 8.3 - DISPOSITIF DE PRÉVENTION DES ACCIDENTS

Article 8.3.1. - Matériels utilisables en atmosphères explosibles

Dans les parties de l'installation mentionnées à l'article 8.1.1 et recensées comme pouvant être à l'origine d'une explosion, les installations électriques, mécaniques, hydrauliques et pneumatiques sont conformes aux dispositions du décret du 19 novembre 1996 modifié, relatif aux appareils et aux systèmes de protection destinés à être utilisés en atmosphère explosible.

Article 8.3.2. - Installations électriques

Conformément aux dispositions du code du travail, les installations électriques doivent être réalisées, entretenues en bon état et vérifiées. À proximité d'au moins une issue, est installé un interrupteur central, bien signalé, permettant de couper l'alimentation électrique pour chaque cellule.

Les équipements métalliques (réservoirs, cuves, canalisations) doivent être mis à la terre et interconnectés par un réseau de liaisons équipotentielles, conformément aux règlements et aux normes applicables, compte tenu notamment de la nature explosive ou inflammable des produits.

Les transformateurs de courant électrique, lorsqu'ils sont accolés ou à l'intérieur de l'entrepôt, sont situés dans des locaux clos largement ventilés et isolés de l'entrepôt par un mur et des portes coupe-feu, munies d'un ferme-porte. Ce mur et ces portes sont de degré coupe-feu 2 heures.

L'entrepôt est équipé d'une installation de protection contre la foudre conforme aux normes NF C 17 100 et NF C 17 102.

Dans le cas d'un éclairage artificiel, seul l'éclairage électrique est autorisé.

Les appareils d'éclairage fixes ne sont pas situés en des points susceptibles d'être heurtés en cours d'exploitation, ou sont protégés contre les chocs.

Ils sont en toutes circonstances éloignés des matières entreposées pour éviter leur échauffement.

Article 8.3.3. - Ventilation des locaux

Sans préjudice des dispositions du code du travail, les locaux doivent être convenablement ventilés pour éviter tout risque d'atmosphère explosible. Les locaux de recharge de batteries des chariots automoteurs doivent être séparés des cellules de stockage par des parois et des portes coupe-feu, munies d'un ferme-porte. Ces parois et ces portes sont coupe-feu de degré 2 heures. La recharge des batteries est interdite hors des locaux de recharge ou, dans le cas des entrepôts automatisés, hors des zones spéciales conçues à cet effet dans les cellules.

Le débouché à l'atmosphère de la ventilation doit être placé aussi loin que possible des habitations voisines et des bureaux.

Les conduits de ventilation sont munis de clapets coupe-feu à la séparation entre les cellules, restituant le degré coupe-feu de la paroi traversée.

Article 8.3.4. - Systèmes de détection et extinction automatiques

Chaque local technique, armoire technique ou partie de l'installation recensée selon les dispositions de l'article 8.1.1 en raison des conséquences d'un sinistre susceptible de se produire dispose d'un dispositif de détection de substance particulière/fumée. L'exploitant dresse la liste de ces détecteurs avec leur fonctionnalité et détermine les opérations d'entretien destinées à maintenir leur efficacité dans le temps.

L'exploitant est en mesure de démontrer la pertinence du dimensionnement retenu pour les dispositifs de détection et le cas échéant d'extinction. Il organise à fréquence semestrielle au minimum des vérifications de maintenance et des tests dont les comptes-rendus sont tenus à disposition de l'inspection des installations classées.

En cas d'installation de systèmes d'extinction automatique d'incendie, ceux-ci sont conçus, installés et entretenus régulièrement conformément aux référentiels reconnus.

Article 8.3.5. - Évacuation des personnels

Conformément aux dispositions du code du travail, les parties de l'entrepôt dans lesquelles il peut y avoir présence de personnel comportent des dégagements permettant une évacuation rapide.

En outre, le nombre minimal de ces issues doit permettre que tout point de l'entrepôt ne soit pas distant de plus de 50 mètres effectifs (parcours d'une personne dans les allées) de l'une d'elles, et 25 mètres dans les parties de l'entrepôt formant cul-de-sac.

Deux issues au moins vers l'extérieur de l'entrepôt ou sur un espace protégé, dans deux directions opposées, sont prévues dans chaque cellule de stockage d'une surface supérieure à 1 000 m². En présence de personnel, ces issues ne sont pas verrouillées.

CHAPITRE 8.4 - DISPOSITIF DE RÉTENTION DES POLLUTIONS ACCIDENTELLES

Article 8.4.1. - Rétentions et confinement

I. Tout stockage d'un liquide susceptible de créer une pollution des eaux ou des sols est associé à une capacité de rétention dont le volume est au moins égal à la plus grande des deux valeurs suivantes :

- 100 % de la capacité du plus grand réservoir,
- 50 % de la capacité totale des réservoirs associés.

Cette disposition n'est pas applicable aux bassins de traitement des eaux résiduaires.

Pour les stockages de récipients de capacité unitaire inférieure ou égale à 250 litres, la capacité de rétention est au moins égale à :

- dans le cas de liquides inflammables, 50 % de la capacité totale des fûts,
- dans les autres cas, 20 % de la capacité totale des fûts,
- dans tous les cas 800 litres minimum ou égale à la capacité totale lorsque celle-ci est inférieure à 800 litres.

II. La capacité de rétention est étanche aux produits qu'elle pourrait contenir et résiste à l'action physique et chimique des fluides. Il en est de même pour son dispositif d'obturation qui est maintenu fermé.

L'étanchéité du (ou des) réservoir(s) associé(s) est conçue pour pouvoir être contrôlée à tout moment, sauf impossibilité technique justifiée par l'exploitant.

Le stockage des liquides inflammables, toxiques, corrosifs ou dangereux pour l'environnement, n'est autorisé sous le niveau du sol environnant que dans des réservoirs en fosse maçonnée ou assimilés.

Les produits récupérés en cas d'accident ne peuvent être rejetés que dans des conditions conformes au présent arrêté ou sont éliminés comme les déchets.

Les réservoirs ou récipients contenant des produits incompatibles ne sont pas associés à une même rétention.

Le stockage des liquides inflammables, ainsi que des autres produits toxiques ou dangereux pour l'environnement, n'est permis sous le niveau du sol que dans des réservoirs en fosse maçonnée, ou assimilés, et pour les liquides inflammables, dans les conditions énoncées ci-dessus.

III. Les rétentions des stockages à l'air libre sont vidées dès que possible des eaux pluviales s'y versant.

IV. Le sol des aires et des locaux de stockage ou de manipulation des matières dangereuses pour l'homme ou susceptibles de créer une pollution de l'eau ou du sol est étanche et équipé de façon à pouvoir recueillir les eaux de lavage et les matières répandues accidentellement.

Les aires de chargement et de déchargement sont étanches et reliées à des rétentions dimensionnées selon les mêmes règles.

V. Toutes mesures sont prises pour recueillir l'ensemble des eaux et écoulements susceptibles d'être pollués lors d'un sinistre, y compris les eaux utilisées lors d'un incendie, afin que celles-ci soient récupérées ou traitées afin de prévenir toute pollution des sols, des égouts, des cours d'eau ou du milieu naturel. Ce confinement peut être réalisé par des dispositifs internes ou externes à l'installation. Les dispositifs internes sont interdits lorsque des matières dangereuses sont stockées.

En cas de dispositif de confinement externe à l'installation, les matières canalisées sont collectées, de manière gravitaire ou grâce à des systèmes de relevage autonomes, puis convergent vers cette capacité spécifique. En cas de recours à des systèmes de relevage autonomes, l'exploitant est en mesure de justifier

à tout instant d'un entretien et d'une maintenance rigoureuse de ces dispositifs. Des tests réguliers sont par ailleurs menés sur ces équipements.

En cas de confinement interne, les orifices d'écoulement sont en position fermée par défaut. En cas de confinement externe, les orifices d'écoulement issus de ces dispositifs sont munis d'un dispositif automatique d'obturation pour assurer ce confinement lorsque des eaux susceptibles d'être polluées y sont portées. Tout moyen est mis en place pour éviter la propagation de l'incendie par ces écoulements.

Pour ce confinement, les bassins suivants sont utilisés :

- deux bassins étanches de rétention des eaux d'extinction de 1 400 m³ et 2 560 m³ ; ces deux bassins étant reliés entre eux.

Les eaux d'extinction collectées sont éliminées vers les filières de traitement des déchets appropriées.

CHAPITRE 8.5 - DISPOSITIONS D'EXPLOITATION

Article 8.5.1. - Surveillance de l'installation

L'exploitant désigne une ou plusieurs personnes référentes ayant une connaissance de la conduite de l'installation, des dangers et inconvénients que son exploitation induit, des produits utilisés ou stockés dans l'installation et des dispositions à mettre en œuvre en cas d'incident.

Les personnes étrangères à l'établissement n'ont pas l'accès libre aux installations.

Article 8.5.2. - Travaux

Dans les parties de l'installation recensées à l'article 8.1.1 et notamment celles recensées locaux à risque, les travaux de réparation ou d'aménagement ne peuvent être effectués qu'après délivrance d'un « permis d'intervention » et éventuellement d'un « permis de feu » et en respectant une consigne particulière. Ces permis sont délivrés après analyse des risques liés aux travaux et définition des mesures appropriées.

Le « permis d'intervention » et éventuellement le « permis de feu » et la consigne particulière sont établis et visés par l'exploitant ou par une personne qu'il aura nommément désignée. Lorsque les travaux sont effectués par une entreprise extérieure, le « permis d'intervention » et éventuellement le « permis de feu » et la consigne particulière relative à la sécurité de l'installation, sont signés par l'exploitant et l'entreprise extérieure ou les personnes qu'ils auront nommément désignées.

Dans les parties de l'installation présentant des risques d'incendie ou d'explosion, il est interdit d'apporter du feu sous une forme quelconque, sauf pour la réalisation de travaux ayant fait l'objet d'un « permis de feu ». Cette interdiction est affichée en caractères apparents.

Article 8.5.3. - Vérification périodique et maintenance des équipements

L'exploitant assure ou fait effectuer la vérification périodique et la maintenance des matériels de sécurité et de lutte contre l'incendie mis en place (exutoires, systèmes de détection et d'extinction, portes coupe-feu, colonne sèche par exemple) ainsi que des éventuelles installations électriques et de chauffage, conformément aux référentiels en vigueur.

Les vérifications périodiques de ces matériels sont enregistrées sur un registre sur lequel sont également mentionnées les suites données à ces vérifications.

Article 8.5.4. - Consignes d'exploitation

Sans préjudice des dispositions du code du travail, des consignes sont établies, tenues à jour et affichées dans les lieux fréquentés par le personnel.

Ces consignes indiquent notamment :

- les contrôles à effectuer, en marche normale et à la suite d'un arrêt pour travaux de modification ou d'entretien de façon à permettre en toutes circonstances le respect des dispositions du présent arrêté ;

- l'interdiction d'apporter du feu sous une forme quelconque, notamment l'interdiction de fumer dans les zones présentant des risques d'incendie ou d'explosion ;
- l'interdiction de tout brûlage à l'air libre ;
- l'obligation du « permis d'intervention » pour les parties concernées de l'installation ;
- les conditions de conservation et de stockage des produits, notamment les précautions à prendre pour l'emploi et le stockage de produits incompatibles ;
- les procédures d'arrêt d'urgence et de mise en sécurité de l'installation (électricité, réseaux de fluides) ;
- les mesures à prendre en cas de fuite sur un récipient ou une tuyauterie contenant des substances dangereuses ;
- les modalités de mise en œuvre des dispositifs d'isolement du réseau de collecte, prévues à l'article 8.4.1 ;
- les moyens d'extinction à utiliser en cas d'incendie ;
- la procédure d'alerte avec les numéros de téléphone du responsable d'intervention de l'établissement, des services d'incendie et de secours, etc. ;
- l'obligation d'informer l'inspection des installations classées en cas d'accident.

CHAPITRE 8.6 - DISPOSITIONS SPÉCIFIQUES LIÉES À L'ÉTABLISSEMENT

Article 8.6.1. - Plan d'Opération Interne

Un Plan d'Opération Interne (POI) est établi par l'exploitant. Ce Plan d'Opération Interne est communiqué à l'inspection des installations classées et aux services d'incendie et de secours.

Dans le trimestre qui suit le début de l'exploitation de l'entrepôt, l'exploitant organise un exercice de défense contre l'incendie, par mise en œuvre du Plan d'Opération Interne.

Cet exercice est renouvelé tous les deux ans.

CHAPITRE 8.7 - PROTECTION CONTRE LES EFFETS DE LA FOUDRE

Article 8.7.1. - Analyse du Risque Foudre (ARF)

Pour les installations concernées, l'analyse du risque foudre (ARF) est réalisée par un organisme compétent qui identifie les équipements et les installations nécessitant une protection.

Elle définit les niveaux de protection nécessaires aux installations. Elle est systématiquement mise à jour à l'occasion de modifications notables des installations nécessitant le dépôt d'une nouvelle autorisation au sens du code de l'environnement, à chaque révision de l'étude de dangers ou pour toute modification des installations qui peut avoir des répercussions sur les données d'entrées de l'ARF.

Article 8.7.2. - Moyens de protection contre les effets de la foudre

En fonction des résultats de l'ARF, une étude technique, menée par un organisme compétent, définit précisément les mesures de prévention et les dispositifs de protection, le lieu de leur implantation, ainsi que les modalités de leur vérification et de leur maintenance.

Une notice de vérification et de maintenance est rédigée lors de l'étude technique puis complétée, si besoin, après la réalisation des dispositifs de protection.

Un carnet de bord est tenu par l'exploitant. Les chapitres qui y figurent sont rédigés lors de l'étude technique.

Les systèmes de protection contre la foudre prévus dans l'étude technique sont conformes aux normes françaises ou toute norme équivalente en vigueur dans un état membre de l'union européenne.

L'installation des dispositifs de protection et la mise en place des mesures de prévention sont réalisées, par un organisme compétent. Ils répondent aux exigences de l'étude technique.

Article 8.7.3. - Contrôles des installations de protection contre la foudre

L'installation des protections fait l'objet d'une vérification complète par un organisme compétent, distinct de l'installateur, au plus tard six mois après leur installation.

Par la suite, les dispositifs de protection contre la foudre font l'objet de vérifications visuelles annuelles et complètes tous les 2 ans par un organisme compétent.

Tous ces contrôles sont décrits dans une notice de vérification et maintenance et sont réalisés conformément aux normes en vigueur.

Les agressions de la foudre sont enregistrées. En cas de coup de foudre enregistré, une vérification visuelle des dispositifs de protection concernés est réalisée, dans un délai maximum d'un mois, par un organisme compétent. Si l'une des vérifications fait apparaître la nécessité d'une remise en état, celle-ci est réalisée dans un délai maximum d'un mois.

L'exploitant dispose de l'ARF, de l'étude technique, de la notice de vérification et de maintenance, du carnet de bord et des rapports de vérifications. Ces documents sont tenus à la disposition de l'inspection des installations classées.

TITRE 9 - SURVEILLANCE DES ÉMISSIONS ET DE LEURS EFFETS

CHAPITRE 9.1 - PROGRAMME D'AUTOSURVEILLANCE

Article 9.1.1. - Principe et objectifs du programme d'autosurveillance

Afin de maîtriser les émissions de ses installations et de suivre leurs effets sur l'environnement, l'exploitant définit et met en œuvre sous sa responsabilité un programme de surveillance de ses émissions et de leurs effets dit programme d'autosurveillance. L'exploitant adapte et actualise la nature et la fréquence de cette surveillance pour tenir compte des évolutions de ses installations, de leurs performances par rapport aux obligations réglementaires, et de leurs effets sur l'environnement. L'exploitant décrit dans un document tenu à la disposition de l'inspection des installations classées les modalités de mesures et de mise en œuvre de son programme de surveillance, y compris les modalités de transmission à l'inspection des installations classées.

Les articles suivants définissent le contenu minimum de ce programme en terme de nature de mesure, de paramètres et de fréquence pour les différentes émissions et pour la surveillance des effets sur l'environnement, ainsi que de fréquence de transmission des données d'autosurveillance.

CHAPITRE 9.2 - MODALITÉS D'EXERCICE ET CONTENU DE L'AUTOSURVEILLANCE

Article 9.2.1. - Relevé des prélèvements d'eau

Les installations de prélèvement d'eau de toutes origines, comme définies à l'article 4.1.1, sont munies d'un dispositif de mesure totalisateur. Ce dispositif est relevé toutes les semaines.

Les résultats sont portés sur un registre éventuellement informatisé et consultable par l'inspection des installations classées.

Article 9.2.2. - Autosurveillance des eaux pluviales

Les rejets d'eaux pluviales font l'objet d'un contrôle annuel des paramètres pH, température, MES, DCO, DBO₅ et hydrocarbures totaux.

Les résultats sont conservés au minimum pendant 5 ans et sont tenus à la disposition de l'inspection des installations classées.

Article 9.2.3. - Suivi des déchets

L'exploitant tient à jour le registre des déchets prévu par l'arrêté du 29 février 2012 fixant le contenu des registres mentionnés aux articles R. 541-43 et R. 541-46 du code de l'environnement.

Le registre peut être contenu dans un document papier ou informatique. Il est conservé pendant au moins trois ans et tenu à la disposition des autorités compétentes.

Article 9.2.4. - Surveillance des niveaux sonores

Une mesure du niveau de bruit et de l'émergence est effectuée un an au maximum après la mise en service de l'installation. Les mesures sont effectuées selon la méthode définie en annexe de l'arrêté du 23 janvier 1997. Ces mesures sont effectuées par un organisme qualifié dans des conditions représentatives du fonctionnement de l'installation sur une durée d'une demi-heure au moins.

Cette campagne de mesure du niveau de bruit et de l'émergence est renouvelée tous les trois ans.

Les résultats de ces mesures sont tenus à la disposition de l'inspection des installations classées.

Une mesure des émissions sonores est effectuée aux frais de l'exploitant par un organisme qualifié, notamment à la demande du préfet, si l'installation fait l'objet de plaintes ou en cas de modification de l'installation susceptible d'impacter le niveau de bruit généré dans les zones à émergence réglementée.

CHAPITRE 9.3 - SUIVI, INTERPRÉTATION ET DIFFUSION DES RÉSULTATS

Article 9.3.1. - Actions correctives

L'exploitant suit les résultats des mesures qu'il réalise notamment celles de son programme d'autosurveillance, les analyse et les interprète. Il prend le cas échéant les actions correctives appropriées lorsque des résultats font présager des risques ou inconvénients pour l'environnement ou d'écart par rapport au respect des valeurs réglementaires relatives aux émissions de ses installations ou de leurs effets sur l'environnement.

Si les résultats mettent en évidence une pollution des eaux souterraines, l'exploitant doit prendre les dispositions nécessaires pour rechercher l'origine de la pollution et, si elle provient de ses installations, en supprimer les causes. Dans ce cas, il doit en tant que de besoin entreprendre les études et travaux nécessaires pour réduire la pollution de la nappe. Il informe le préfet et l'inspection des installations classées du résultat de ses investigations et, le cas échéant, des mesures prises ou envisagées.

Article 9.3.2. - Analyse et transmission des résultats de l'autosurveillance

Sans préjudice des dispositions de l'article R. 512-69 du code de l'environnement et conformément au chapitre 9.2, l'exploitant établit avant la fin de chaque mois calendaire un rapport de synthèse relatif aux résultats des mesures et analyses du mois précédent. Ce rapport, traite au minimum de l'interprétation des résultats de la période considérée (en particulier cause et ampleur des écarts), des modifications éventuelles du programme d'autosurveillance et des actions correctives mises en œuvre ou prévues (sur l'outil de production, de traitement des effluents, la maintenance,...) ainsi que de leur efficacité.

Ce rapport est tenu à la disposition permanente de l'inspection des installations classées pendant une durée de 10 ans.

Article 9.3.3. - Bilan de l'autosurveillance des déchets

L'exploitant déclare chaque année au ministre en charge des installations classées les déchets dangereux et non dangereux conformément à l'arrêté du 31 janvier 2008 modifié relatif au registre et à la déclaration annuelle des émissions polluantes et des déchets.

Article 9.3.4. - Analyse et transmission des résultats des mesures de niveaux sonores

En cas de dépassement des valeurs limites imposées, les résultats des mesures réalisées en application de l'article 9.2.4 sont transmis au préfet dans le mois qui suit leur réception avec les commentaires et propositions éventuelles d'amélioration.

CHAPITRE 9.4 - BILAN PÉRIODIQUE

Article 9.4.1. - Bilan environnement annuel

L'exploitant adresse au préfet, au plus tard le 1^{er} avril de chaque année, un bilan annuel portant sur l'année précédente :

- des utilisations d'eau, le bilan fait apparaître éventuellement les économies réalisées ;

- de la masse annuelle des émissions de polluants, suivant un format fixé par le ministre chargé des installations classées. La masse émise est la masse du polluant considéré émise sur l'ensemble du site de manière chronique ou accidentelle, canalisée ou diffuse dans l'air, l'eau, et les sols, quel qu'en soit le cheminement, ainsi que dans les déchets éliminés à l'extérieur de l'établissement.

L'exploitant transmet dans le même délai par voie électronique à l'inspection des installations classées une copie de cette déclaration suivant un format fixé par le ministre chargé de l'inspection des installations classées.

TITRE 10 - PUBLICITÉ - DÉLAIS ET VOIES DE RECOURS - EXÉCUTION

Article 10.1.1. - Publicité

Conformément aux dispositions de l'article R. 512-39 du code de l'environnement, un extrait du présent arrêté mentionnant qu'une copie du texte intégral est déposée aux archives des mairies et mise à la disposition de toute personne intéressée, sera affiché en mairie d'Allonnes pendant une durée minimum d'un mois. Le même extrait est publié sur le site internet de l'Etat en Sarthe pour une durée identique.

Le maire d'Allonnes fait connaître par procès-verbal, adressé à la préfecture de la Sarthe, l'accomplissement de cette formalité.

Le même extrait est affiché en permanence, de façon visible, sur le site de l'exploitation à la diligence de la SARL GOODMAN FRANCE.

Une ampliation dudit arrêté est également adressé à chaque conseil municipal consulté, à savoir : Spay, Etival-lès-Le-Mans, Le Mans et Arnage.

Un avis au public est inséré par les soins du préfet et aux frais de la SARL GOODMAN FRANCE dans deux journaux locaux ou nationaux diffusés dans tout le département.

Article 10.1.2. - Délais et voies de recours

La présente décision peut faire l'objet d'un recours gracieux auprès du Préfet ou d'un recours hiérarchique auprès du Ministre chargé des installations classées pour la protection de l'environnement. Conformément à l'article L. 514-6 du Code de l'Environnement, la présente décision est soumise à un contentieux de pleine juridiction. Elle peut être déférée à la juridiction administrative compétente, le tribunal administratif de Nantes, dans les délais prévus à l'article R.514-3-1 du même code :

- par les demandeurs ou exploitants, dans un délai de deux mois à compter de la date à laquelle la décision leur a été notifiée ;

- par les tiers, personnes physiques ou morales, les communes intéressées ou leurs groupements, en raison des inconvénients ou des dangers que le fonctionnement de l'installation présente pour les intérêts mentionnés aux articles L. 211-1 et L. 511-1 du code de l'environnement dans un délai d'un an à compter de la publication ou de l'affichage de la présente décision. Toutefois, si la mise en service de l'installation n'est pas intervenue six mois après la publication ou l'affichage de ces décisions, le délai de recours continue à courir jusqu'à l'expiration d'une période de six mois après cette mise en service.

Les tiers qui n'ont acquis ou pris à bail des immeubles ou n'ont élevé des constructions dans le voisinage d'une installation classée que postérieurement à l'affichage ou à la publication de l'arrêté autorisant l'ouverture de cette installation ou atténuant les prescriptions primitives ne sont pas recevables à déférer ledit arrêté à la juridiction administrative.

Article 10.1.3. - Exécution

Le secrétaire général de la préfecture de la Sarthe, le maire d'Allonnes, la directrice régionale de l'environnement, de l'aménagement et du logement, l'inspecteur de l'environnement, spécialité installations classées, le directeur départemental des territoires, la directrice générale de l'Agence régionale de santé, le

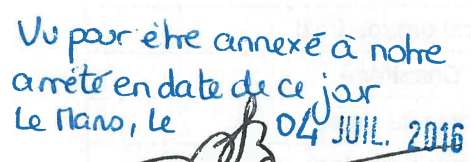
directeur régional des entreprises, de la concurrence, de la consommation, du travail et de l'emploi, le directeur départemental des services d'incendie et de secours, le chef de l'unité départementale de l'architecture et du patrimoine et le directeur départemental de la sécurité publique sont chargés, chacun en ce qui le concerne, de l'exécution du présent arrêté.

La Préfète
Pour le Préfet,
Le Secrétaire Général,



Thierry BARON

Plan de situation



Maggy BERTHIER

Vu pour être annexé
à notre arrêté en date de ce jour
Le Mans, le 04 JUIL. 2016
Le Préfet

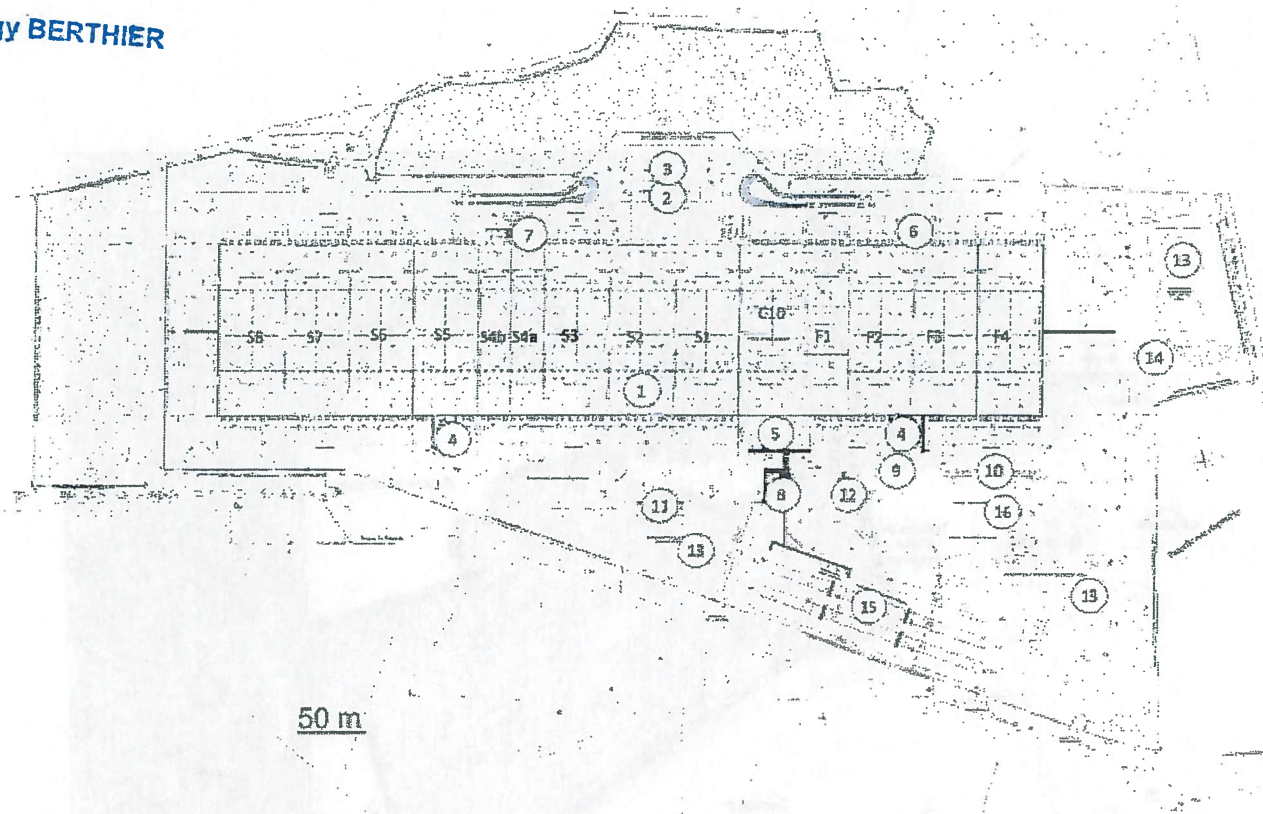
Société GOODMAN FRANCE

ZAC du Monné - ALLONNES

Plan d'aménagement

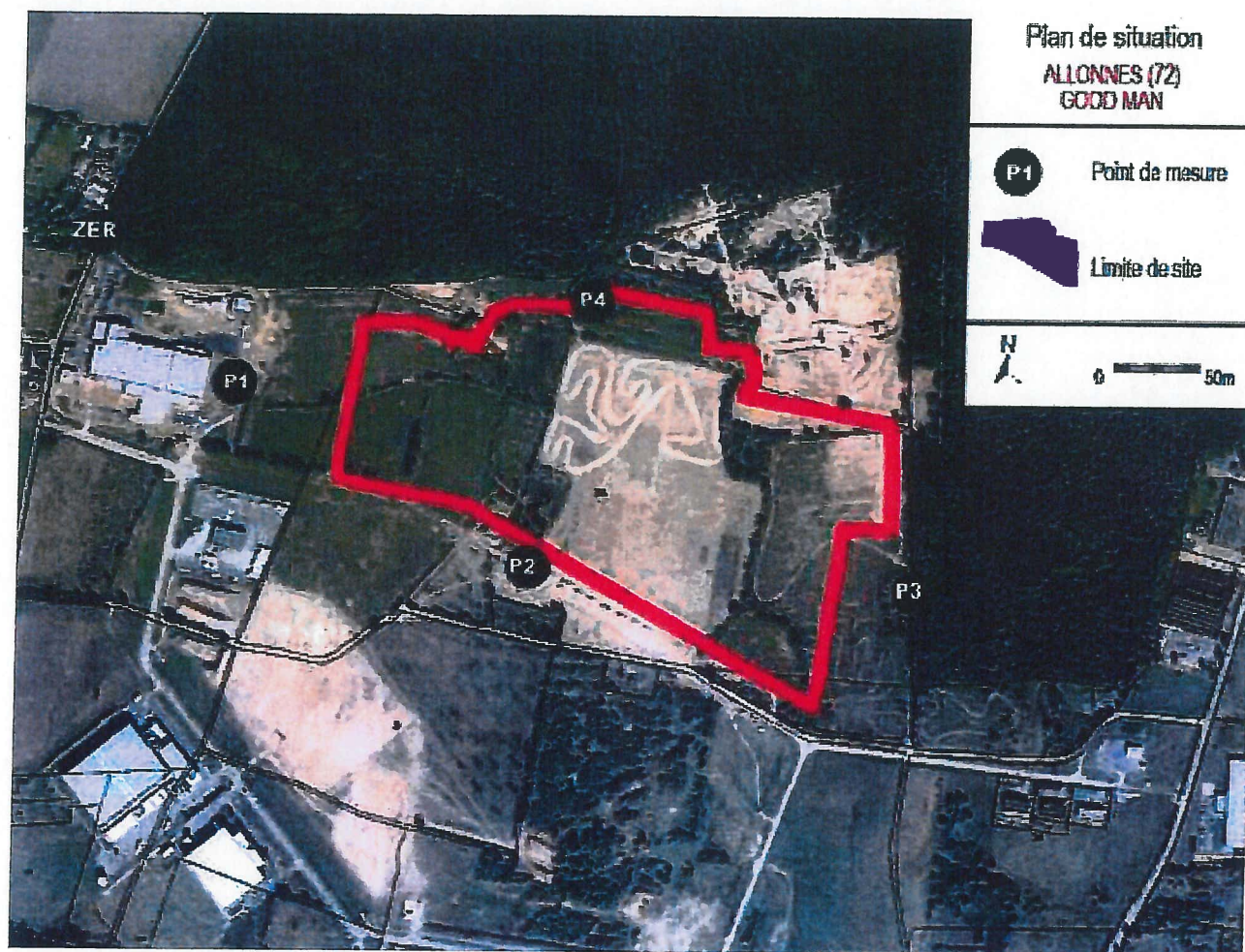
Pour le Préfet,
L'attaché chef de bureau

Maggy BERTHIER



Numéro Repère	Installation
1	Cellules de stockage
2	Stockage couvert sous auvent
3	Stockage extérieur de palettes vides
4	Bâtiments d'exploitation
5	Bâtiment administratif
6	Local groupe froid
7	Chaufferie
8	Poste de garde
9	Station-service
10	Aires de lavage
11	Local de charge extérieur
12	Local sprinklage
13	Bassins de confinement et bassin d'orage
14	Réserve incendie
15	Voies et parkings VL et PL
16	Espaces verts

Société GOODMAN FRANCE
ZAC du Monné - ALLONNES
Implantation mesures sonores



Vu pour être annexé à notre
arrêté en date de ce jour 04 JUIL. 20
Le Mans, le 04 JUIL. 2016
Le Préfet

Pour le Préfet,
L'attaché chef de bureau

Maggy BERTHIER

